



CLOSER TO RALLY.

SUPPLEMENTARY REGULATIONS

2017



09-12 FEBRUARY 2017

RALLYSWEDEN.COM

#RALLYSWEDEN



Index

1 INTRODUCTION	3
2 ORGANISATION	3
3 PROGRAMME	5
4 ENTRIES	8
5 INSURANCE	11
6 ADVERTISING AND IDENTIFICATION	12
7 TYRES	12
8 FUEL	14
9 RECONNAISSANCE	14
10 ADMINISTRATIVE CHECKS	16
11 SCRUTINEERING	16
12 OTHER PROCEDURES	18
13 IDENTIFICATION OF OFFICIALS	19
14 PRIZES	20
15 FINAL CHECKS AND PROTESTS	20

APPENDICES

APPENDIX 1 - ITINERARY THURSDAY SHAKEDOWN AND SECTION 1	21
APPENDIX 1 - ITINERARY FRIDAY SECTION 2-3	22
APPENDIX 1 - ITINERARY SATURDAY, SECTION 4- 6	23
APPENDIX 1 - ITINERARY SUNDAY, SECTION 7 - 9	24
APPENDIX 2 - RECONNAISSANCE SCHEDULE	25
APPENDIX 3 - COMPETITORS RELATIONS OFFICERS	26
APPENDIX 4 - COMPETITION NUMBERS AND ADVERTISING	27
APPENDIX 5 - OVERALLS, HELMETS AND OTHER SAFETY EQUIPMENT	28
APPENDIX 6 - FIA SAFETY EMERGENCY CONSOLE INSTRUCTIONS	29
APPENDIX 6 - STUDED TYRES - RECONNAISSANCE	34
APPENDIX 7 - STUDED TYRES - RALLY	34
NOTES	

1 INTRODUCTION

This rally will be run in compliance with the FIA International Sporting Code and its appendices, the 2017 FIA World Rally Championship Sporting Regulations, the National Sporting Regulations which comply with the FIA regulations and these Supplementary Regulations. Modifications, amendments and/or changes to these Supplementary Regulations will be announced only by numbered and dated Bulletins (issued by the organizer or the Stewards).

Additional information will be published in Rally Guide 2, issued on 12 January. The 2017 FIA World Rally Championship Sporting Regulations can be found at www.fia.com

1.2 Road Surface

Snow, ice and/or frozen gravel.

1.3 Itinerary

SS distance: 331,74 km

Total distances: 1415,10 km

2 ORGANISATION

2.1 FIA titles for which the rally counts

FIA World Rally Championship for Drivers
FIA World Rally Championship for Co-Drivers
FIA World Rally Championship for Manufacturers
FIA WRC 2 Championship for Teams
FIA WRC 2 Championship for Drivers
FIA WRC 2 Championship for Co-Drivers
FIA WRC 3 Championship for Teams
FIA WRC 3 Championship for Drivers
FIA WRC 3 Championship for Co-Drivers
FIA WRC Trophy for Drivers
FIA WRC Trophy for Co-drivers

2.2 Visa numbers - FIA and ASN

Swedish ASN visa no:	RY-94	issued on: 2016-10-12
Norwegian ASN visa no:	ARRA 17. 03330	issued on: 2016-11-09
FIA visa no:	2WRC/091216	issued on: 2016-12-09

2.3 Organisers name and contact details

Svenska Rallyt AB

Address:	Lantvärnsgatan 4 SE-652 21 Karlstad
Telephone:	+46 (0)54 10 20 25
E-mail:	mailbox@rallysweden.com entry@rallysweden.com (entry related matters)
Web site:	www.rallysweden.com

2.4 Organisation committee

Göran Andersson, Håkan Andersson, Vera Bakke Andresen, Kicki Axelsson, Bruno Berglund, Krister Berglund, Jonas Bjällfalk, Anna Conners, Thorsten Egonsson, Hasse Joansson, Stig Rune Kjærnsli, Per Ljungberg, Adam Magnusson, Johan Magnusson, Glenn Olsson, Anett Refseth, Jennie Skogman, Christina Lundqvist Viklund

2.5 Stewards of the meeting

Chairman (appointed by the FIA):	TBA
FIA Steward:	TBA
ASN Steward:	Mr. Bo Swaner
Secretary to the Stewards:	TBA

2.6 FIA Delegates

FIA Sporting Delegate:	TBA
FIA Safety Delegate:	TBA
FIA Media Delegate:	TBA
FIA Technical Delegate:	TBA
FIA Assistant Technical Delegate:	TBA
FIA Assistant Technical Delegate	TBA
FIA Medical Delegate:	TBA

2.7 Senior Officials

General Manager:	Glenn Olsson
Sporting Director/Clerk of the Course:	Christina Lundqvist Viklund
Deputy CoC/ Route Manager	Johan Magnusson
Deputy CoC/ Chief Safety Officer	Stig Rune Kjærnsli
Assistant CoC/ Technology Manager:	Göran Andersson
Assistant CoC/ Service Park Officer:	Adam Magnusson
FIA and Competitors Coordinator / Secretary of the rally:	Vera Bakke Andresen
Chief Medical Officer:	Maria Lannerås
Assistant Chief Medical Officer:	Thorsten Egonsson
Assistant Safety Officer:	Hasse Joansson
Assistant Safety Officer:	Magnus Østlund
Assistant Route Officer:	Krister Berglund
Chief Scrutineer:	Håkan Andersson
Assistant Chief Scrutineer:	Anna Rönnle
Results Officer:	Kicki Axelsson
National Press Officer:	Jonas Bjällfalk
Helicopter Coordinator:	Lars-Gunnar Gustafsson
Environmental Coordinator:	Per Ljungberg



CLOSER TO RALLY.

2.8 HQ location

Karlstad CCC

Tage Erlanderogatan 8,

SE-652 20 Karlstad, Sweden

GPS Coordinates: N 59° 22.994 E 13° 30.617

Rally Office Phone:

+46 (0) 54 10 20 25

E-mail:

mailbox@rallysweden.com

entry@rallysweden.com (for entry related matters)

An additional Rally Office will be located at the Service Park in Torsby.

2.9 Official Notice Board-Location

All official documents of the Rally will be published on the "On-line Notice Board" of the Rally website rallysweden.com, and will be available to all users.

During the administrative checks, all entered competitors will be requested to provide an e-mail address at which to receive a notification about the publication of a new rally document. There will be a computer available at the welcome desk of the Rally Secretariat located at the Rally Headquarters (Karlstad CCC) and in the Rally Office at the Service Park, that will serve as Official Notice Board for any user wishing to check any of the official documents of the Rally.

3 PROGRAMME

Rally HQ opening hours

Monday	6 February	10:00 - 20:00
Tuesday	7 February	08:00 - 20:00
Wednesday	8 February	07:00 - 20:00
Thursday	9 February	07:00 - 22:00
Friday	10 February	06:30 - 22:00
Saturday	11 February	06:30 - 22:00
Sunday	12 February	06:00 - 22:00

3.1 Schedule before the rally week

Friday 9 December 2016	
Supplementary Regulations published Opening date for entries	Website
Tuesday 10 January 2017	
Closing date for entries Closing date for reconnaissance application for non-entrants	Website

Wednesday 11 January 2017		
Closing date for National media accreditation		Rally Office
Thursday 12 January 2017		
Road Book, Rally Guide 2 and route map available		Web & Rally Office
Friday 13 January 2017		
Publication of entry list with allocated competition numbers (subject to FIA approval)		Website
Tuesday 17 January 2017		
Original entry form must reach the organiser		Rally Office
Wednesday 18 January 2017		
Closing date for International media accreditation		FIA
Tuesday 24 January 2017		
Closing date for FIA fuel orders		fuelorder@panta.it
Closing date for order of Service Park facilities		Rally Office
Closing date for order of Extra material		Rally Office

3.2 Schedule during the rally week

Thursday 2 February 2017		
12:00-18:00	Service Park opens for Manufacturers	SP, Torsby
Friday 3 February 2017		
08:00-18:00	Service Park opens for Manufacturers	SP, Torsby
Saturday 4 February 2017		
08:00-18:00	Service Park opens for Manufacturers	SP, Torsby
Sunday 5 February 2017		
08:00-18:00	Service Park opens for Manufacturers	SP, Torsby
14:00-18:00	Service Park opens for WRC2, WRC3 and FIA WRC Trophy entrants	SP, Torsby
Monday 6 February 2017		
09:00	Rally Office opens	Rally HQ
16:00 - 20:00	Registration for reconnaissance and Administrative checks and collection of materials	Rally Office, SP Torsby
16:00 - 20:00	Collection of GPS Tracker for reconnaissance	SIT, SP Torsby

Tuesday 7 February 2017		
08:00-17:00 08:00 - 14:00 TBA	Service Park open for all entrants Reconnaissance of special stages (incl. Shakedown) Media accreditation opens Collection of FIA Safety Emergency Console	SP, Torsby Recce schedule Press Centre, SP Torsby SIT, SP Torsby
Wednesday 8 February 2017		
08:00 - 08:00 - 09:00 - 12:30 14:00 - 21:00 16:00 - 19:00 16:00	Reconnaissance of special stages Press centre opens Scrutineering incl. sealing and marking. Manufacturers Scrutineering incl. sealing and marking. Other entrants Return of reconnaissance GPS trackers Team Managers Meeting. Manufacturers	Recce schedule Press Centre, SP Torsby SP, Torsby Stjerneskolan, Torsby SIT, SP Torsby Rally Office, SP Torsby
Thursday 9 February 2017		
08:00- 09:30 09:30 - 11:30 11:30 - 13:30 12:00 13:00 14:00 16:00-18:00 19:00 20:04	Shakedown P1 Shakedown P1 + P2 + P3 Shakedown Non-Priority drivers "Meet the Crews" FIA Pre-Event Press Conference Publication of start list Section 1 + section 2 Reconnaissance SS1/15 Opening Ceremony incl. presentation of the drivers Rally Start	Skalla, Torsby Skalla, Torsby Skalla, Torsby SP, Torsby Press Centre, Torsby Rally HQ SSS, Karlstad SSS, Karlstad SSS, Karlstad
Friday 10 February 2017		
20:30	Publication of start list Section 4	Rally HQ
Saturday 11 February 2017		
19:00	Publication of start list Section 7	Rally HQ
Sunday 12 February 2017		
From 13:00 14:00 14:00 17:00	Podium Ceremony and Prize Giving FIA Post-Event Press Conference Final Scrutineering Publication of Provisional Final Classification	SP, Torsby Press centre, SP Torsby Stjerneskolan, Torsby Rally HQ

4 ENTRIES

4.1 Closing date for entries

The closing date for entries is Tuesday 10 January at 15:00 (CET).

4.2 Entry Procedure

Those wishing to take part in Rally Sweden 2017 must fill in the electronic entry form published at www.rallysweden.com duly completed before the closing date for entries. The entry will only be accepted if accompanied by the total amount of the Entry Fee. To be accepted, competitors must send a proof of payment of the entry fee by e-mail to the secretary of the event (vera@rallysweden.com) by the closing date of entries. Foreign drivers must submit an approval from their ASN in the same e-mail.

Manufacturers, WRC 2, WRC 3 and FIA WRC Trophy entrants **who wish to score points** make their entries by using the standard entry form for their championships, **but additionally fill in the electronic entry form.**

4.3 Number of entrants accepted and classes

4.3.1 Number of entrants

The number of entrants accepted in the rally is 90. If more than 90 entries are received, the organiser reserves the right to decide which entries among the non-priority drivers will be accepted.

4.3.2 Classes

With reference to Art 4 in 2017 FIA WRC Sporting Regulation, the classes will be divided according to table below.

Cars entered in a class with less than 5 entrants will be elevated to the next class.

RC1	World Rally Cars: 1.6 T engine
RC2	S2000-Rally: 1.6T engine with a 28 mm restrictor
	S2000-Rally: 2.0 Atmospheric
	Group R5 (VR5)
	Group NR4 over 2000cc (current N4)
RGT	RGT cars
RC3	Group A over 1600 cc and up to 2000 cc
	Super 1600
	R2 (atmo over 1600 cc and up to 2000 cc - VR2C and turbo over 1067cc and up to 1333cc - VR2C)
	R3 (atmo / over 1600 cc and up to 2000 cc - VR3C and turbo over 1067cc and up to 1333cc - VR3C)
	R3 (turbo / up to 1620 cc / nominal- VR3T)
	R3 (diesel / up to 2000 cc / nominal - VR3D)
RC4	Group A up to 1600 cc
	R2 (atmo over 1390 cc and up to 1600 cc - VR2B and turbo over 927cc and up to 1067cc - VR2B)
	kit-car up to 1600 cc
	Group N over 1600 cc and up to 2000 cc
RC5	Group N up to 1600 cc
	R1 (atmo up to 1600cc - VR1A/VR1B and turbo up to 1067cc - VR1A/VR1B)

4.4 Entry fees and entry packages

4.4.1 Entry fees

Manufacturers, WRC 2, WRC 3 and FIA WRC Trophy:

As per FIA WRC 2017, Appendix VI, with local VAT added (6%), see also Art. 4.5.

Legal entrant:	Car entered by a team (not entered in any of the categories above), a company or other legal entity (with entrants licence)
Entry fee:	SEK 45 000 + 6 % VAT
Private entrant:	The competing car is entered by the driver or the co-driver.
Entry fee:	SEK 27 000 + 6 % VAT

Private entrant
from Scandinavia
(S, N, DK, SF):

Non-priority drivers with the competing car entered by the driver or the co-driver.

Entry fee:

SEK 12 000 + 6 % VAT

4.4.2 Entry Packages

The entry packages for FIA Championship entrants will be as stipulated by the FIA in the 2017 FIA WRC Sporting Regulations.

Entry packages for legal and private entrants:

	Legal Entrants	Private Entrants
Service Park area approx.	10 x 10 m	10 x 10 m
Car plates		
Service plate	2	2
Auxiliary plate	1	0
Passes		
Team passes	10	6
Documents		
Supplementary Regulations	available only at www.rallysweden.com	
Road Book sets	3 (1)	2 (1)
Route Maps	5 (1)	3 (1)
Official Magazine / Programme	5	2
Rally Guide 1	available only at www.rallysweden.com	
Rally Guide 2	available only at www.rallysweden.com	
Results	All results available only at www.rallysweden.com	

(1) = Number of copies sent to the corresponding address 1 month before the start of the rally

4.5 Payment details

The entry fee must be paid to the following bank account:

IBAN: SE43 8000 0815 6203 3000 8921
 SWIFT: SWEDSESS
 Account holder: Svenska Rallyt AB
 Address to the bank: SWEDBANK, SE-105 34 Stockholm, Sweden

Note!: Please mark the payment with the drivers last name.

4.6 Refunds

Entry fees will be refunded in full:

- a) to candidates whose entry has not been accepted
- b) in case of the rally not taking place

The organisers may refund part of the entry fee to those competitors who, for reason of “force majeure” (duly certified by their ASN), are unable to start in the rally. This must be applied for in writing giving the reason for claim including bank and account details.

5 INSURANCE

Eligible for the rally including Shakedown

5.1 Traffic Insurance

A minimum of third part risk insurance is compulsory for all cars taking part in the rally. This insurance is usually included in the cars’ own traffic insurance policy which is then guaranteed by the Swedish traffic insurance law. In Sweden, the cars’ traffic insurance (including the third part risk insurance) is valid both on road sections and special stages and incorporates the Swedish Traffic Damage Act which covers both personal injury and damage to property.

Bodily injury caused by the insured vehicle to the driver, passenger and person outside the vehicle are under certain circumstances covered by the vehicles motor third part insurance. Nonetheless all competitors are advised to obtain their own Personal Accident Insurance.

The “Trafikförsäkringsföreningen” in Sweden is an organisation including all insurance companies that insure vehicles. The main purpose of the organization is to regulate traffic injuries caused by unknown, uninsured or foreign vehicles.

5.2 Swedish registered cars

If competitors, with Swedish registered cars, are insured against material and/or windscreen damage it will not be valid during competition.

5.3 Cars insured by foreign companies

All cars participating in the rally must have a valid obligatory traffic insurance towards third parties. In Sweden and Norway the “Green Card” (International Motor Insurance Card) system is applied. For cars coming from countries outside the Green Card system and EEA-countries, a Nordic frontier insurance must be taken at the border. Traffic insurance guarantees competitor’s cover for civil responsibility towards third parties on road sections.

5.4 Accident insurance in Sweden

The Swedish Traffic Damage Act is enforced. Full details of the insurance policy may be found at:

http://www.tff.se/Documents/Informationsmaterial/Skadeers%C3%A4ttning_eng.pdf

5.5 Insurance amounts

Maximum compensation in case of damage is SEK 300 000 000.

Maximum compensation regarding organiser liability insurance is SEK 5 000 000.

5.6 Accident insurance in Norway

The Norwegian Traffic Damage Act is enforced.

5.6.1 Accident Insurance on special stages

The organiser will issue third part insurance cover valid on special stages for all cars. Competitors' and organisers' property is excluded.

5.6.2 Insurance Amount

The maximum compensation in case of third part damage is unlimited (personal damage). Maximum compensation regarding organiser liability insurance is NOK10 000 000 per each damage (property damage).

6 ADVERTISING AND IDENTIFICATION

6.1 Restrictions

Advertising for tobacco, tobacco products and smokers' requisites is forbidden in Sweden and Norway. Advertising for alcohol is restricted by law and is not allowed on competing cars, service cars, equipment an/or clothing.

6.2 The organisers advertising

The organisers' advertising on the door -, roof and rear window plates will be announced in a bulletin. There will be no organisers' optional advertising.

6.3 Identification

Competition numbers and rally plates according to the 2017 FIA WRC Sporting Regulation, art.18, will be issued by the organiser. See also Appendix 4.

Numbers and plates must be affixed on the rally car before the car is brought to scrutineering and must be visible through the duration of the rally.

The following stickers will be affixed to the car by the scrutineers:

- At scrutineering:
 - A check card, size 10 cm wide x 6 cm high (below the rear side window)
- At the overnight parc fermé for section 2, section 4 and section 7:
 - A "2 minutes" - sticker (left upper corner of the wind screen) on cars with a start interval of 2 minutes.

7 TYRES

7.1 Tyres quantities

In addition to complying with Articles 60, 61 and 62 of the 2017 FIA WRC Sporting Regulations, the following maximum quantities of tyre are confirmed for use:

FIA Nominated Tyre Manufacturer	Tyre	Compound
Michelin	TBC	TBC
D-Mack	TBC	TBC

Type of cars	Quantity for the event	Extra tyres when shakedown is undertaken	Maximum total
World Rally Cars	28	4	32
All other cars	26	4	30

7.2 STUDED TYRES FOR RECONNAISSANCE

Studded tyres may be used during reconnaissance. They must be in conformity with the following regulations (see also Appendix 6):

- The studs shall be solid, cylindrical and flatcut
- The length of the stud is limited to 15 millimeters
- The weight of the stud is limited to 2,5 grams
- The maximum overhang is limited to 2,0 millimetres
- The studs must be mounted in to the tyre from the outside
- The number of studs must not exceed 250 per tyre
- The body of the stud must be solid

Any infringement to this rule will be reported to the Stewards, who will consider a penalty according to the International Sporting Code Art. 12.

7.3 Studded tyres during the event

Studded tyres may be used during the event. They must be in conformity with the following regulations (see also Appendix 7)

- The studs shall be solid, cylindrical and flatcut
- The cross section of the studs must form a full circle at every point
- The stud is not allowed to be tubular at any point
- The body of the stud must be homogenous and is not allowed, under any circumstances to form a tube or hole.
- Maximum diameter of the flange is 9 millimetres
- Minimum diameter of the metal core in the middle of the stud is 2,5 millimeters. It must be cylindrical, homogenous and flatcut
- The length of the stud is limited to 20 millimeters
- The weight of the stud is limited to 4 grams
- The studs must be mounted in to the tyre from the outside
- The number of studs must not exceed 20 per any decimeter of the wheel circumference.

CLOSER TO RALLY.

Any infringement to this rule will be reported to the Stewards, who will consider a penalty according to the International Sporting Code Art. 12.

7.3.1 Method for checking the number of studs

Measurement will be carried out with a pattern, on a non-pressured part of the tyre. The length of the pattern is 30 cm, and within the pattern there must not be more than 60 studs. If the number of studs is more than 60 in a 30 cm sections, a further check will be carried out in the next 30 cm section and the total number of studs in both sections must be maximum 120.

8 FUEL

All drivers must use FIA fuel as provided by the FIA appointed supplier. See art 58 and 59 of the 2017 FIA WRC Sporting Regulations. For environmental and safety reasons, all competitors must refuel in the designated refuel zones (except as detailed in the regulations for the change of fuel tank).

8.1 Ordering procedure

Competitors must notify their fuel requirements to the sole supplier at the following address (order form available on www.rallysweden.com):

Fax: +39 0373 235123

Email: fuelorder@panta.it

The cost of the fuel including taxes and refueling services is € 5,00 + VAT per litre.

8.2 Closing date for ordering FIA Fuel

Closing date for ordering of FIA-fuel is Tuesday 24 January.

8.3 FIA couplings

Fuel couplings

All competitors are required to fit FIA specified refuel couplings, except non-priority when using a car which retains the standard tank.

Fuel-sample couplings

Cars of priority drivers must be fitted with FIA fuel-sample couplings.

9 RECONNAISSANCE

See also Art. 25 in the 2017 FIA WRC Sporting Regulations

9.1 Procedure for reconnaissance registration

Date and Time: Monday 6 February 16:00 - 20:00

Location: Rally Office, Service Park Torsby

GPS Coordinates: N60° 9.138' E12° 59.936'

CLOSER TO RALLY.

Administrative checks will be carried out at the same time as registration for recce. Both crew members must therefore be present.

All priority drivers may send a representative (duly assigned by writing) presenting all documents as listed in Art. 10.1.

Administrative check for Manufacturers may be carried out by appointment.

At the registration a special ID-form, including details of the car that will be used during the reconnaissance, must be signed.

Identification numbers, given at the registration shall be affixed on the car (windscreen at the top corner, drivers side) and kept visible for the duration of the reconnaissance period.

Participation in reconnaissance only

Any driver holding an appropriate international license but not entered in the rally may apply to take part in the reconnaissance. The regulations on reconnaissance must be respected in their entirety. A registration form for this purpose will be sent on request. The final permission for taking part in recce is left to the discretion of the organiser. An administrative fee of € 1200 (+ 6 % VAT) will be charged.

9.2 Installation of speed control checking devices

With reference to Article 25.4.4 of the 2017 FIA WRC Sporting regulations, **all cars** must carry recce GPS trackers for speed control during reconnaissance.

Collection of Recce GPS recorders:

Date and Time: Monday 6 February 16:00 - 20:00
Location: SIT truck, Torsby Service Park
GPS Coordinates: N60° 9.138' E12° 59.936'

Note! A non-refundable rental fee will be charged by SIT at the collection.

9.3 Specific and national restrictions

9.3.1 Passages

Crews are authorised to drive a maximum of 2 times through each special stage in accordance to the schedules given in Appendix 2. The passages must be driven in the same direction as the rally, at a reduced speed and fully respecting the Traffic Laws.

All special stages are run twice during the rally but may only be driven as one stage during recce. All passages through the special stages will be recorded by the marshals and signed by the competitors. Time cards will not be used.

9.3.2 Speed limits

Maximum speed allowed during reconnaissance is 70 km/h on special stages, unless another speed limit is indicated by traffic signs or by written instructions in the Road Book (or in bulletins). All crews are reminded of Art. 20.2 in the 2017 FIA WRC Sporting Regulations. For recce of SSS 1/15 see. Art. 9.3.4 below

9.3.3 Tyres

For reconnaissance tyre regulations see Art. 7.2

9.3.4 Reconnaissance SSS 1 and SSS 15 (Karlstad Super Special Stage)

Recce on SSS 1 and SSS 15 will be carried out Thursday 9 February and may only be driven as one stage during recce. Since this is a Super special stage, cars will run the loop twice from starting position 1 (outer track). There will not be a separate run for starting position 2 (inner track).

The recce must be done with the rally car with rally studded tyres. Further instructions will be published in Rally Guide 2.

The recce of SSS will be carried out without tracker system.

The speed limit on this stage during recce is 30 km/h. The speed limit at the trotting course is 20 km/h before the start line and after the finish line.

All crews are reminded of Art. 20.2 in the 2017 FIA WRC Sporting Regulations.

10 ADMINISTRATIVE CHECKS

10.1 Documents to be presented

The following will be checked at the administrative check:

- Valid Entrant license
- Valid Drivers and co-drivers competition licenses
- Valid Drivers and co-drivers driving licenses
- Valid Drivers and co-drivers passports or identification
- ASN authorization for all foreign competitors
- Completion of all details on the entry form
- Insurance cover (third parties) for the rally car
- Insurance cover for repatriation (non-Swedish crews)
- Documents and registration papers for the rally car

10.2 Timetable

Date and Time: Monday 6 February 16:00 - 20:00

Location: Rally Office, Service Park, Torsby

GPS Coordinates: N60° 9.138' E12° 59.936'

NB! Manufacturers may make their administrative check by appointment.

11 SCRUTINEERING

11.1 Venue and Timetable

Manufacturers:

Location: Service Park, Torsby. GPS Coordinates: N60° 9.138' E12° 59.936'

Date: Wednesday 8 February

Time: 09:00 -12.30 (individual times to be confirmed in a bulletin)

Other entrants:

Location: Stjerneskolan, Torsby

GPS Coordinates: N60° 8.550' E13° 0.525'

Date: Wednesday 8 February

CLOSER TO RALLY.

Time: 14:00 - 21.00 (individual times to be confirmed in a bulletin)

Note! Rally studded tyres are forbidden in the workshop at Stjerneskolan.

11.2 Mudflaps

Fitting of transversal mud flaps (all wheels) is mandatory in conformity with Appendix J, Art. 252.77.

11.3 Windows

The use of silvered or tinted films is not authorized in this rally.

11.4 Drivers safety equipment

Drivers safety equipment will be checked at scrutineering. For specifications, see App. 5

11.5 Noise level

The maximum noise level permitted is 103 dBA. Cars not complying with this rule will not be allowed to start. The noise will be measured with a sonometer regulated at "A" and "SLOW", placed at an angle of 45 degrees to and a distance of 50 cm from the exhaust outlet, with the cars engine running at 3 500 rpm.

11.6 National and specific regulations

Competing cars must be equipped with two snow shovels, two first aid kits and a reflective triangle. In addition, in Norway a yellow jacket to use if the car stops on roadsection is mandatory.

11.7 FIA WRC Safety Emergency Console

In accordance with Art. 40.2.1 of the 2017 FIA WRC Sporting Regulations, all competitors must make provisions in their rally cars for the installation of the FIA WRC Safety Emergency Console System and the emergency button., and the system must be installed before the car is brought to scrutineering.

For Installation instructions see Appendix 6

Systems may be collected either by the crew or a representative.

A €1200 fully refundable credit card deposit will be collected by SIT from each competitor for the FIA WRCSafety Emergency Console boxes. This will be done with a swipe machine and at the end of the rally the slip will be destroyed when competitors return the equipment in good condition. Deposit must be done by credit card, no other deposit accepted. Safety Emergency Console System devices must be removed in the Final Parc Fermé. They must be returned no later than 18.00 hrs to SIT truck - Service Park.

11.8 Preparations

The homologation form of the rally car and certificates on roll cage and fuel tank must be brought to scrutineering. The bodyshell and engine will be marked with a special device and the competitor must prepare their car (on a visible place) in order to fit a wire, a plate and a seal on the engine block.

12 OTHER PROCEDURES

12.1 Start procedure and order

There will be no ceremonial start in this rally. The official start of the rally will be at TC 1 (before SSS 1 Karlstad Super Special Stage). A start assembly area will be established before the TC 1. The start order for section 1 will be published on Thursday 9 February at 14:00. See also Art. 12.5 Super Special Stage.

There will be a pre start show including presentation of cars and drivers starting from 19:00. Further details will be given in Rally Guide 2.

The presence of team mechanics or any work on the rally car (except by the crew) is not permitted at any time inside the arena. 2017 FIA WRC regulations Art. 60.8 will apply in the tyre marking zone.

12.2 Finish procedure

The finish of the Rally and the podium ceremony will take place at Torsby SP on Sunday 12 February. Further information will be given in Rally Guide 2

12.3 Permitted early check in

Crews are authorised to check in early without incurring a penalty at, TC 1 A (end of section 1), TC 8 C (end of section 3), TC 14A (end of section 5), TC 15C (end of section 6) and TC 18 A (end of section 9).

12.4 Change of time card during the rally

Timecard will be issued at the time control at TC 1, TC 1B, TC 4 A, TC 8 D, TC 11 A, TC 14 A, TC 15 D, TC 16 A and TC 17 A.

12.5 Super Special Stage, procedure and running order

SSS 1 and 15 (Karlstad Super Special Stage) will be run under Super Special Stage regulations. At this super special two cars will be given start at the same time on parallel positions. The cars will follow the route of the stage, changing lanes in a tunnel/bridge combination and will be crossing the finish line at the same position where they started.

Preceding the Super Special Stage there will be a start assembly area (SSS 1) and a regroup (SSS 15). In these areas competitors will be paired for the Super Special Stage.

The organiser reserves the right, at their own discretion, to pair the cars for SSS 1 on grounds of spectator interest. For SSS 15 the starting order will be according to the current running order.

Should a car stop in SSS 1 or 15 the car will immediately be towed, transported or pushed to the road section after the STOP control by the organiser. Any such car will be penalised as in 2017 FIA WRC Sporting Regulations Art. 46.2 and will be deemed to continue in Rally 2 from TC 1B or TC 15 D, respecting the requirements of WRC Art. 47, unless the competitor notifies the organiser otherwise.

If the running of the SSS 1 and/or SSS 15 is interrupted, this will be signalled to the drivers by red flags. When given this signal, the driver must immediately reduce speed and follow the instructions of any marshals or other officials. Failure to comply with this rule will entail a penalty at the discretion of the Stewards.

CLOSER TO RALLY.

The speed limit at the trotting course is 20 km/h before the start line and after the finish line, and all crews are reminded to oblige and follow the speed limit.

Possible further instructions concerning the running of the SSS 1 and SSS 15 will be given in a bulletin.

12.6. Organisers promotional activities

Promotional activities will be published in Rally Guide 2

12.7 Retired cars restarting the rally, Rally 2

With reference to Art. 46 in 2017 FIA WRC Sporting Regulations crews which fails to complete a section will be assumed to re-start the rally from the start of the next section following the overnight regroup. If not they must confirm with the clerk of the course by completion of the form located in the road book and lodging it with the organiser as soon as possible before publication of the re-start list. Any driver re-starting the rally must present their cars at the overnight parc fermé at the latest four hours before the start of the next section following the overnight regroup.

For cars driven by Priority drivers, a special time card will be used for the maximum of 3 hours service.

12.8 Power Stage

With reference to Art. 13.3 in the 2017 FIA WRC Sporting Regulations special stage 18 Torsby will be run as the "Power Stage".

12.9 Change of on-board camera data

With reference to Art. 31.8 in the 2017 FIA WRC Sporting Regulations, change of on-board camera data are allowed at all remote refuel zones during the rally.

12.10 Environmental prescriptions

Teams are obligated to follow directions and objectives in the organisers environmental policy. Further informations in Rally Guide. 2.

13 IDENTIFICATION OF OFFICIALS

The post chiefs and other officials will be identified with tabard as follows:

Stage Commander:	Red
Stage Safety Officer:	Orange with white stripe
Safety Marshal:	Orange
Time Control Officer:	Blue
Doctor:	White
Red flag marshal:	Yellow with blue radion point symbol
Media Officer:	Green tabard
Technical marshals:	Black
Competitor Relations Officer:	Red jackets

14 PRIZES

General Classification

1. Overall winner
2. 2nd overall
3. 3rd overall

Manufacturer

1. Winning manufacturer

WRC 2 and WRC 3 Rally Championship classification:

1. Winner
2. 2nd
3. 3rd

FIA WRC Trophy

1. Winner

Other classifications:

Prizes will also be given in the classes, provided there are minimum 5 entrants in each class.

Perpetual Trophies

- Overall winner
- Colins Crest Award
- Best driver from the county of Värmland

15 FINAL CHECKS AND PROTESTS

15.1 Final checks - attendance and location

The final checks will take place at Stjerneskolan, Torsby on Sunday 12 February.

Cars subject to final checks (decision by the Stewards and announced to the competitor concerned at the finish TC) must have one representative of the entrant as well as mechanics (in case of dismantling) present at the final check. Rally studded tyres are forbidden at the workshop at Stjerneskolan and the competitor concerned must prepare for tyre change outside the workshop before the final check.

15.2 Protest fees

The protest fee is € 1000

15.2.1 Additional fees

If the protest requires dismantling and reassembly of different parts of the car, the claimant must pay an additional deposit

For a protest involving a clearly defined part of the car (engine, transmission, steering, braking system, electrical installation, bodywork etc): € 500

For a protest involving the whole car: € 1000

15.3 Appeal deposit

Sum for an international appeal deposit (FIA): € 6 000

APPENDIX 1 - ITINERARY THURSDAY, SHAKEDOWN AND SECTION 1

SD		THURSDAY 9 FEBRUARY			Sunrise 08:01 Sunset 16:41	Version 2.0 2016-12-07
TC/SS	Location	SS	Distance Liaison	Total	Target Time	First car due
	Service Park Torsby					
	SD Start		8,25	8,25		08:00
SD	Shakedown Skalla	7,23				
	Service Park Torsby		11,88	19,11		
	SD Totals	7,23	20,13	27,36		

Section 1		THURSDAY 9 FEBRUARY			Sunrise 08:01 Sunset 16:41	Version 2.0 2016-12-07
TC/SS	Location	SS	Distance Liaison	Total	Target Time	First car due
TC 1	Start Färjestad Trotting Course Karlstad					20:04
SS 1	Super Special Stage Karlstad 1	1,90				20:08
TC 1A	Parc Fermé Torsby IN		102,30	104,20	1:46	21:54
	Thursday Totals	1,90	102,30	104,20		

APPENDIX 1 - ITINERARY FRIDAY, SECTION 2 - 3

Section 2-3		FRIDAY 10 FEBRUARY			Sunrise 07:59 Sunset 16:44	Version 2.0 2016-12-07
TC/SS	Location	SS	Distance Liaison	Total	Target Time	First car due
TC 1B	Parc Fermé OUT/Service IN					06:50
	Service A (Torsby)	(1,90)	(102,30)	(104,20)	0:15	
TC 1C	Service OUT					07:05
RZ 1	Refuel Service Out (All competitors)		(0,46)			
	Distance to next refuel	(39,73)	(99,53)	(139,26)		
TC 2			42,93	42,93	0:51	07:56
SS 2	Röjden 1	18,47				07:59
TC 3			44,59	63,06	1:04	09:03
SS 3	Hof-Finnskog 1	21,26				09:06
RZ 2	Remote refuel Namnå (All competitors)		(12,47)			
	Distance to next refuel	(24,88)	(89,50)	(114,38)		
TC 4			44,69	65,95	1:11	10:17
SS 4	Svullrya 1	24,88				10:20
TC 4A	Regroup and Technical Zone IN		56,82	81,70	1:23	11:43
TC 4B	Regroup OUT/Service IN				0:13	11:56
	Service B (Torsby)	(64,61)	(189,03)	(253,64)	0:30	
TC 4C	Service OUT					12:26
RZ 3	Refuel Service Out (All competitors)		(0,46)			
	Distance to next refuel	(39,73)	(99,53)	(139,26)		
TC 5			42,93	42,93	0:51	13:17
SS 5	Röjden2	18,47				13:20
TC 6			44,59	63,06	1:04	14:24
SS 6	Hof-Finnskog 2	21,26				14:27
RZ 4	Remote refuel Namnå (All competitors)		(12,47)			
	Distance to next refuel	(41,31)	(92,97)	(134,28)		
LFZ	Light Fitting Zone Namnå 12,57 km					
TC 7			44,69	65,95	1:21	15:48
SS 7	Svullrya 2	24,88				15:51
TC 8			59,63	84,51	1:21	17:12
SS 8	Torsby 1	16,43				17:15
TC 8A	Technical Zone IN		0,66	17,09	0:30	17:45
TC 8B	Tech. Zone OUT/Service IN				0:10	(17:55)
	Flexi Service C (Torsby)	(81,04)	(192,50)	(273,54)	0:45	
TC 8C	Service OUT/Parc Fermé Torsby IN					(18:40)
	All cars must be returned to Parc Fermé no later than					21:30
	Friday Totals	145,65	381,53	527,18		

Section 2

Section 3

APPENDIX 1 - ITINERARY SATURDAY, SECTION 4 - 6

Section 4-6		SATURDAY 11 FEBRUARY			Sunrise 07:56	Version 2.0
TC/SS	Location	SS	Distance Liaison	Total	Target Time	First car due
TC 8D	Parc Fermé Torsby OUT/Service IN					06:54
	Service D (Torsby)	(0,00)	(0,00)	(0,00)	0:15	
TC 8E	Service OUT					07:09
RZ 5	Refuel Service Out (All competitors)		(0,46)			
	Distance to next refuel	(31,60)	(72,46)	(104,06)		
TC 9			48,61	48,61	0:56	08:05
SS 9	Knon 1	31,60				08:08
RZ 6	Remote refuel Geijersholm (All competitors)		(24,31)			
	Distance to next refuel	(30,14)	(68,18)	(98,32)		
TC 10			32,03	63,63	1:06	09:14
SS 10	Hagfors 1	15,87				09:17
TC 11			26,45	42,32	0:45	10:02
SS 11	Vargåsen 1	14,27				10:08
TC 11A	Regroup and Technical Zone IN		33,55	47,82	0:56	11:04
TC 11B	Regroup OUT/Service IN				0:25	11:29
	Service E (Torsby)	(61,74)	(140,64)	(202,38)	0:30	
TC 11C	Service OUT					11:59
RZ 7	Refuel Service Out (All competitors)		(0,46)			
	Distance to next refuel	(31,60)	(72,46)	(104,06)		
TC 12			48,61	48,61	0:56	12:55
SS 12	Knon 2	31,60				12:58
RZ 8	Remote refuel Geijersholm (All competitors)		(24,31)			
	Distance to next refuel	(30,14)	(105,14)	(135,28)		
LFZ	Light Fitting Zone Geijersholm 24,35 km					
TC 13			32,03	63,63	1:16	14:14
SS 13	Hagfors 2	15,87				14:17
TC 14			26,45	42,32	0:45	15:02
SS 14	Vargåsen 2	14,27				15:08
RZ 9	Remote refuel Deje (All competitors)		(70,97)			
	Distance to next refuel	(1,90)	(132,40)	(134,30)		
TC 14A	Regroup Karlstad IN		99,57	113,84	1:57	17:05
TC 14B	Regroup Karlstad OUT				0:30	17:35
TC 15			1,01	1,01	0:06	17:41
SS 15	Super Special Stage Karlstad 2	1,90				17:45
TC 15A	Technical Zone IN		102,33	104,23	1:46	19:31
TC 15B	Tech. Zone OUT/Service IN				0:10	(19:41)
	Flexi Service F (Torsby)	(63,64)	(310,00)	(373,64)	0:45	
TC 15C	Service OUT/Parc Fermé Torsby IN					(20:26)
All cars must be returned to Parc Fermé no later than						23:00
Saturday Totals		125,38	450,64	576,02		

Section 4

Section 5

Section 6

APPENDIX 1 - ITINERARY SUNDAY, SECTION 7 - 9

Section 7-9		SUNDAY 12 FEBRUARY			Sunrise 07:53	Version 2.0
					Sunset 16:49	2016-12-07
TC/SS	Location	SS	Distance Liaison	Total	Target Time	First car due
TC 15D	Parc Fermé Torsby OUT/Service IN					06:35
	Service G (Torsby)	(0,00)	(0,00)	(0,00)	0:15	
TC 15E	Service OUT					06:50
RZ 10	Refuel Service Out (All competitors)		(0,46)			
	Distance to next refuel	(21,19)	(72,24)	(93,43)		
TC 16			54,29	54,29	1:02	07:52
SS 16	Likenäs 1	21,19				07:55
TC 16A	Regroup Ambjörby IN		16,71	37,90	0:39	08:34
TC 16B	Regroup Ambjörby OUT				1:01	09:35
RZ 11	Remote refuel Ambjörby (All competitors)		(1,70)			
	Distance to next refuel	(37,62)	(76,19)	(113,81)		
TC 17			2,68	2,68	0:20	09:55
SS 17	Likenäs 2	21,19				09:58
TC 17A	Regroup Torsby SP IN		69,46	90,65	1:32	11:30
TC 17B	Regroup Torsby SP OUT				0:30	12:00
TC 18			5,09	5,09	0:15	12:15
SS 18	Torsby 2 (Power Stage)	16,43				12:18
TC 18A	Finish TC and Holding Area		0,66	17,09	0:20	12:38
	Podium Cermony Service Park Torsby					(13:00)
		(58,81)	(148,89)	(207,70)		
	Sunday Totals	58,81	148,89	207,70		

TOTALS OF THE RALLY				
	SS	Liaison	Total	%
Thursday 9 february - 1 SS	1,90	102,30	104,20	0,6%
Section 1				
Friday 10 february - 7 SS	145,65	381,53	527,18	43,9%
Section 2-3				
Saturday 11 february - 7 SS	125,38	450,64	576,02	37,8%
Section 4-6				
Sunday 12 february - 3 SS	58,81	148,89	207,70	17,7%
Section 7-9				
Total - 18 SS	331,74	1083,36	1415,10	23,4%

APPENDIX 2 - RECONNAISSANCE SCHEDULE

Priority 1 and 2 Drivers

Version 2.0

2016-12-07

Tuesday 7 February Stage	Allowed Time	SS km	Tot SS km x 2	Finish to Start	To Next Stage	Totals
SS 16/17 Likenäs	08:00-10:00	21,19	42,38	18,03	68,40	128,81
SS 3/6 Hof-Finnskog	09:45-13:00	21,26	42,52	31,43	44,69	118,64
SS 4/7 Svullrya	11:30-15:00	24,88	49,76	7,27	16,50	73,53
SS 2/5 Rödjen	12:30-16:30	18,47	36,94	17,45	48,44	102,83
Shakedown Skalla	14:00-18:00	7,23	14,46	5,67		20,13
Totals		93,03				443,94

Wednesday 8 February Stage	Allowed Time	SS km	Tot SS km x 2	Finish to Start	To Next Stage	Totals
SS 9/12 Knon	08:00-10:00	31,60	63,20	6,29	32,03	101,52
SS 10/13 Hagfors	09:30-12:00	15,87	31,74	14,24	26,45	72,43
SS 11/14 Vargåsen	10:30-13:30	14,27	28,54	28,50	33,30	90,34
SS 8/18 Torsby	11:45-15:00	16,43	32,86	3,94		36,80
Totals		78,17				301,09

Thursday 9 February Stage	Allowed Time	SS km	Tot SS km x 2	Finish to Start	To Next Stage	Totals
SS 1/15 SSS Karlstad	17:00-18:00	1,90	3,80	0,00		3,80

Priority 3 and Non Priority Drivers

Tuesday 7 February Stage	Allowed Time	SS km	Tot SS km x 2	Finish to Start	To Next Stage	Totals
SS 3/6 Hof-Finnskog	08:00-10:30	21,26	42,52	31,43	44,69	118,64
SS 4/7 Svullrya	09:45-12:30	24,88	49,76	7,27	16,50	73,53
SS 2/5 Rödjen	11:00-14:00	18,47	36,94	17,45	48,65	103,04
SS 16/17 Likenäs	12:30-16:00	21,19	42,38	18,03	70,60	131,01
Shakedown Skalla	14:30-18:00	7,23	14,46	5,67		20,13
Totals		93,03				446,35

Wednesday 8 February Stage	Allowed Time	SS km	Tot SS km x 2	Finish to Start	To Next Stage	Totals
SS 11/14 Vargåsen	08:00-10:00	14,27	28,54	28,50	51,40	108,44
SS 9/12 Knon	09:30-12:30	31,60	63,20	6,29	32,03	101,52
SS 10/13 Hagfors	11:00-14:00	15,87	31,74	14,24	67,90	113,88
SS 8/18 Torsby	13:00-16:30	16,43	32,86	3,94		36,80
Totals		78,17				360,64

Thursday 9 February Stage	Allowed Time	SS km	Tot SS km x 2	Finish to Start	To Next Stage	Totals
SS 1/15 SSS Karlstad	16:00-17:00	1,90	3,80	0,00		3,80

APPENDIX 3 - COMPETITORS RELATIONS OFFICERS

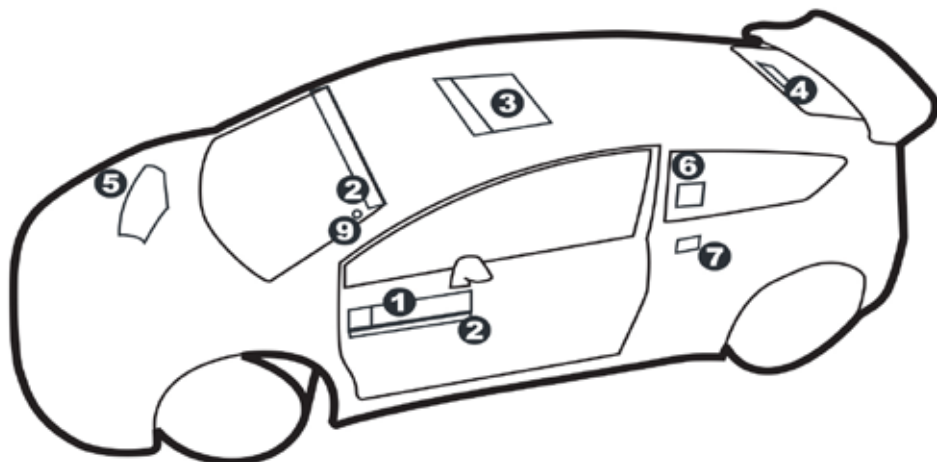


Janne Rydh
Sweden
(languages: Swedish, English)



Jacky Jung
France
(languages: French, English, German)

APPENDIX 4 - COMPETITION NUMBERS AND ADVERTISING



1. 2 x Doorplates with competition number

67 cm wide and 17 cm high. The top of the plate shall be placed between 7 cm and 10 cm below the bottom window line. No other signage shall be placed within 10 cm of the plate. Advertising: Will be announced in a bulletin.

2. Each car eligible to score points in the Manufacturers, WRC2, WRC3 or Junior WRC Championships, must affix a specific panel provided by the promotor

3. 1 x Roof panel with competition number

50 cm wide and 52 cm high. Placed on the roof with the top towards the front of the car. Advertising: Will be announced in a bulletin.

4. 1 x Rear window plate and competition number

30 cm wide and 10 cm high. Placed at the top of the rear window and centred. Advertising: Will be announced in a bulletin

5. Rally plate with starting number

43 cm wide and 21,5 cm high

6. Rear side windows

2 x competition numbers 20 cm high - shall be placed at the top of the rear side windows. The name of the driver with his/her passport nationality national flag must appear in the rear side window of both sides of the car (under the starting numbers). For further details see 2016 FIA WRC Sporting Regulations.

Stickers affixed by the scrutineers at scrutineering:

7. Check card

(10 cm x 6 cm) will be affixed on the car, below the rear side window.

9. 2 minutes sticker

Affixed on the cars (left upper corner of the wind screen) with a start interval of 2 minutes.

APPENDIX 5 - OVERALLS, HELMETS AND OTHER SAFETY EQUIPMENT

All entrants and drivers are reminded of the Appendix L to the 2017 International Sporting Code, in particular regarding chapter III - Drivers' equipment (helmets, flame-resistant clothing, frontal head restraint (FHR) and safety belts).

These regulations apply to Shakedown as well.

Helmets

All crews must wear crash helmets which meet one of the standards listed in FIA Technical list no. 25.

P1 drivers must meet the FIA Standard 8860 - Advanced Helmet Test Specification (FIA Technical list no. 33)

Frontal Head Restraint (FHR)

FIA-approved FHR systems are mandatory.

The wearing of any device intended to protect the head or neck and attached to the helmet is prohibited, unless the device has been homologated according to the FIA Technical list no. 29 and 41.

Flame resistant clothing

All crews must wear overalls as well as gloves (optional for co-drivers), long underwear, a balaclava, socks and shoes (see also Art. 11.3 in these regulations) homologated to the FIA 8856 - 2000 standard (FIA Technical list no. 27).

It is permitted that drivers and co-drivers may wear shoes which do not comply with the FIA 8856-2000 standard. Drivers wearing shoes not complying with the standard may wear shoes adapted to the conditions.

APPENDIX 6 - FIA SAFETY EMERGENCY CONSOLE - INSTALLATION AND OPERATION INSTRUCTIONS



Safety Tracking System
Manual

1 SIT Sports Tracking Unit

The SIT Sports Tracking unit must be fitted and connected in all competitors' cars before arrival at scrutineering, where it will be checked by SIT Sports engineers.

The tracking unit must be used together with the tracker base; this allows the quick fitting and removal of the unit. The unit and the base must be firmly mounted to a solid surface to avoid extreme shock or vibration excessive. Please be sure that the base preserves its original shock absorbing link pad, it also helps reduce vibration

IMPORTANT! Any problems must be dealt with during the 10' service so the unit has to be easy to reach and remove.



Front view

Back view

Unit Dimensions

105mm x 169mm x 60.5mm (WxLxH)

Weight: 0.980 Kg

GSM – Fackra female (red)

GPS 1 – Fackra female (blue)

GPS 2 – SMA female

UHF – PL259 female

(NOTE: All antennas will be supplied with the Tracker)

Tracker Base Dimensions

115mm x 176mm x 29mm (WxLxH)

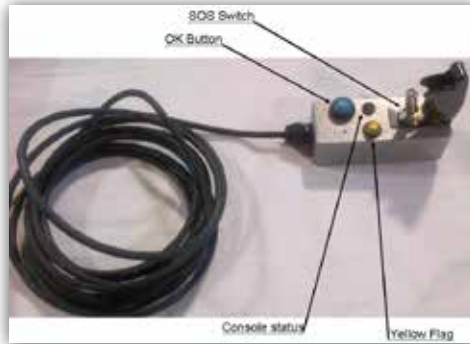
Weight: 0.097 Kg

The tracker box must be strongly attached to the base with two Velcro straps and secured with a full round Ty-rap.



2 FIA Safety Emergency console

The FIA Emergency Console must be easily accessible by both the driver and the co-driver and fitted in a place where the lights, especially the Yellow Flag LED, **can immediately be seen by the crew while driving on stage**. The driver and the co-driver must be able to access the console with the seatbelt fastened.



Safety Emergency console

Buttons, lights and Interface Description

1. SOS switch: This switch (protected with a cover to avoid accidental use) must be activated in case of emergency in order to raise the alarm.
 - **Deactivate the switch to cancel SOS** if there is no emergency.
2. Yellow Flag LED: this light will flash if Clerk of the Course activates the Electronic Yellow Flag. There is also a continuous beep when the light is on.
3. Console status (green light)
 - Light flashing slowly (100 ms ON/2sec OFF): console is ON and functioning normally.
 - Light flashing rapidly (300ms ON / 300ms OFF): emergency mode (SOS switch is activated).
 - Light off: console is turned OFF.
4. OK button (yellow flag confirmation)
 - Press the button to confirm to Clerk of the Course that you have seen the Yellow Flag.
 - If stopped on stage and there is no emergency, press the button to confirm that crew is ok.

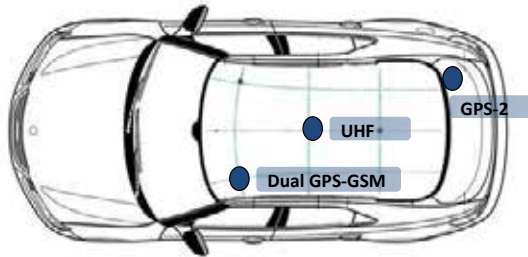


3

Antennas

The SIT Sports Tracking unit needs three antennas: UHF, dual GPS-GSM and GPS2 Antennas. UHF and dual GPS-GSM antennas must be installed on the roof of the car and the GPS2 antenna inside the car with a clear view to the sky, i.e. attached to the rear window. Please check the following drawing and install the antennas according to the recommended set-up:

Antenna Set-up



IMPORTANT! All the antennas should be separated at least 700 mm from any other antenna (live TV patch, live TV UHF antenna, voice radio VHF antennas, etc.).

The antenna cables should be routed away from the vehicle wiring when possible.

UHF Antenna. Should be installed centered in the middle of the roof.



A hole should be made to fix the antenna on the roof.

IMPORTANT! Carefully match the PL259 antenna connector antenna to the radio and do not use any adaptor or connector.

If there is any excess coax cable do not coil the cable. Coiling coax cable will cause transmit problems and limit radio range.



Safety Tracking System
Manual

Dual GPS-GSM Antenna and GPS-2 Antenna



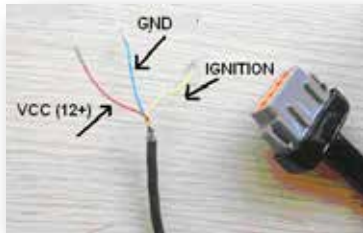
- Dual GPS – GSM Antenna
 - Cable length: 2500 mm
 - Connector: Fackra x 2 (Blue GPS / Red GSM)
- GPS 2 Antenna
 - Cable length: 3000 mm
 - Connector: SMA male

4 Installation

SIT Sports will provide with only one 'Y' power splitter cable, the main end of this cable should be connected to the tracking box and the two other ends to the safety console and power supply (+VCC, Ground and Ignition).

Please ensure direct connection to power (+12VDC) before the circuit breaker with a 5A fuse protection. The ignition line must supply +12VDC too (it can be connect to the same terminal that +VCC).

Do not cut, shorten or bend the cable especially near the connector.



Signal	Cable
VCC (+12V)	Red
GROUND	Blue
IGNITION	Yellow

Wiring and power supply

- The red and blue wires should be directly connected to the battery before the master switch.
- The yellow wire must be connected to 12 volts (it can be connect to the same terminal that VCC – red wire -).

During installation, try to route the DC battery leads, the antenna lead or any accessory wires away from the engine compartment, ignition or alternator wiring.

Higher frequency electrical interference caused by electric motors can be suppressed directly at the motor terminals.

Please **pay special attention to the grounding**. It is important to guarantee a good ground in the UHF antenna. This grounding practice is especially important when there are other sensitive electronic components (e.g. MCUs, analog circuits) as the noise induced in the ground loop by the ground current can be significant if not taken care of properly



5

IMPORTANT REMARKS

In order to reduce the level of RF interference, please observe the following precautions when you install.

- Place the tracking unit as far away from the motor as physically possible.
- Keep the antenna cable separated from the engine compartment and power cables.
- Place all antennas away from the motor.
- Install the UHF antenna as far as possible away from the ECU and sensors of the vehicle's electronic system.
- Install the antenna feeder at least 200 mm (7.87in.) away from the ECU and sensors of the vehicle's electronic systems.
- Avoid winding the antenna feeder together with the other wiring as much as possible, and also avoid running the antenna feeder parallel with other wire harnesses.
- Check that the UHF antennas is correctly adjusted and recheck the RF ground system, the RF grounding system is highly recommended to be separately from the DC or electrical ground.
- Please inform about any other mobile communications system installed that may be affecting the UHF communication.
- Check the grounding you are using.

Please also remember:

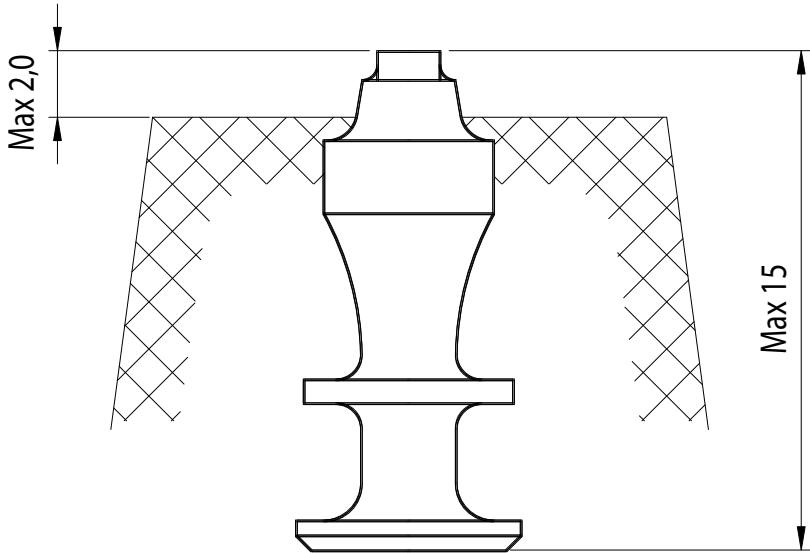
The SIT Sports tracking unit and base must be fitted and connected before arrival at scrutineering, where it will be checked by SIT Sports engineers.

If you retire from the rally you must return all tracking equipment to SIT Sports at the Service Park as it was given to you, as soon as possible.

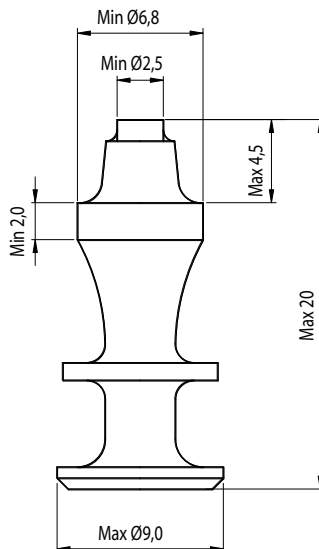
Any breakages will have to be paid for by the competitor.

The SIT Sports Tracking unit & base and all loaned equipment must be returned to SIT Sports within 30 minutes of the results being declared final.

APPENDIX 7 - STUDDED TYRES - RECONNAISSANCE



APPENDIX 8 - STUDDED TYRES - RALLY





CLOSER TO RALLY.

NOTES

WARNING MOTORSPORT CAN BE
DANGEROUS





CLOSER TO RALLY.

SUPPLEMENTARY REGULATIONS

2017



09-12 FEBRUARY 2017

RALLYSWEDEN.COM

#RALLYSWEDEN



INDEX

1 INTRODUKTION	39
2 ORGANISATION	39
3 PROGRAM	41
4 ANMÄLAN	44
5 FÖRSÄKRINGAR	47
6 REKLAM OCH IDENTIFIKATION	48
7 DÄCK	48
8 BRÄNSLE	50
9 REKOGNOSERING	50
10 ADMINISTRATIV KONTROLL	52
11 BESIKTNING, PLOMBERING OCH MÄRKNING	52
12 TÄVLINGEN	54
13 IDENTIFIERING AV FUNKTIONÄRER	55
14 PRISER	56
15 SLUTBESIKTNING OCH PROTESTER	56

BILAGOR

BILAGA 1 - TIDSPLAN TORSDAG, SHAKEDOWN OCH SEKTION 1	21
BILAGA 1 - TIDSPLAN FREDAG, SEKTION 2-3	22
BILAGA 1 - TIDSPLAN LÖRDAG, SEKTION 4-6	23
BILAGA 1 - TIDSPLAN SÖNDAG, SEKTION 7-9	24
BILAGA 2 - REKOGNOSERINGSSHEMA	25
BILAGA 3 - FÖRARKONTAKT	26
BILAGA 4 - TÄVLINGSNUMMER OCH REKLAM	27
BILAGA 5 - OVERALLER, HJÄLMAR OCH ANNAN SÄKERHETSUTRUSTNING	28
BILAGA 6 - FIA SAFETY EMERGENCY CONSOLE, INSTRUKTIONER	29
BILAGA 6 - DUBBDÄCK - REKOGNOSERING	34
BILAGA 7 - DUBBDÄCK - RALLY	34
NOTERINGAR	

1 INTRODUKTION

Detta rally kommer att arrangeras i enlighet med FIA International Sporting Code och dess bilagor, FIA World Rally Championship Sporting Regulations 2017, det nationella regelverk som överensstämmer med FIAs reglemente samt dessa tillägsregler. Modifieringar, tillägg och/eller ändringar till dessa tillägsregler kommer att kungöras endast i form av nummerade och daterade bulletiner (utfärdade av arrangören eller domarjuryn). Ytterligare information kommer att publiceras i Rally Guide 2 som utfärdas den 12 januari 2017. FIA World Rally Championship Sporting Regulations finns på www.fia.com.

1.2 Underlag

Snö, is och/eller fruset grus.

1.3 Tidsplan

SS-distans: 331,74 km
Total distans: 1415,10 km

2 ORGANISATION

2.1 Tävlingen inngår i följande mästerskap

FIA World Rally Championship för Förare
FIA World Rally Championship för Co-drivers
FIA World Rally Championship for Manufacturers
FIA WRC 2 Championship för Teams
FIA WRC 2 Championship för Förare
FIA WRC 2 Championship för Co-Drivers
FIA WRC 3 Championship för Teams
FIA WRC 3 Championship för Förare
FIA WRC 3 Championship för Co-Drivers
FIA WRC Trophy för Förare
FIA WRC Trophy för Co-drivers

2.2 Tillståndsnummer - FIA och SBF/NBF

SBF tillståndsnummer:	RY94	utfärdat den:	2016-10-12
NBF tillståndsnummer:	ARRA 17. 03330	utfärdat den:	2016-11-09
FIA tillståndsnummer:	2WRC/091216	utfärdat den:	2016-12-09

2.3 Arrangörens namn och kontaktuppgifter

Svenska Rallyt AB

Adress:	Lantvärnsgatan 4, 652 21 Karlstad
Telefon:	+46 (0) 54-10 20 25
E-post:	mailbox@rallysweden.com entry@rallysweden.com (åranden rörande anmälan)
Webb:	www.rallysweden.com

2.4 Organisationskommittè

Göran Andersson, Håkan Andersson, Vera Bakke Andresen, Kicki Axelsson, Bruno Berglund, Krister Berglund, Jonas Bjällfalk, Anna Connors, Thorsten Egonsson, Hasse Joansson, Stig Rune Kjærnsli, Per Ljungberg, Adam Magnusson, Johan Magnusson, Glenn Olsson, Anett Refseth, Jennie Skogman, Christina Lundqvist Viklund.

2.5 Domarjury

Ordförande (utsedd av FIA):	TBA
FIA Domare:	TBA
SBF Domare:	Bo Swanèr
Domarjuryns sekreterare:	TBA

2.6 FIA Delegater

FIA WRC Sportdelegat::	TBA
FIA Säkerhetsdelegat:	TBA
FIA Mediadelegat:	TBA
FIA Teknisk delegat:	TBA
FIA Assisterande teknisk delegat:	TBA
FIA Assisterande teknisk delegat:	TBA
FIA Läkardelegat:	TBA

2.7 Tävlingsledning

VD	Glenn Olsson
Sportchef & Tävlingsledare:	Christina Lundqvist Viklund
Vice tävlingsledare & Banchef:	Johan Magnusson
Vice tävlingsledare & Säkerhetschef:	Stig Rune Kjærnsli
Biträdande tävlingsledare & Teknikchef:	Göran Andersson
Biträdande tävlingsledare & Serviceplatschef	Adam Magnusson
Tävlingssekreterare & FIA och tävlandes koordinatör:	Vera Bakke Andresen
Tävlingsläkare:	Dr. Maria Lannerås
Biträdande tävlingsläkare:	Dr. Thorsten Egonsson
Biträdande säkerhetschef:	Hasse Joansson
Biträdande säkerhetschef:	Magnus Östlund
Biträdande banchef:	Krister Berglund
Besiktningschef:	Håkan Andersson
Biträdande besiktningschef:	Anna Rönnle
Resultatchef:	Kicki Axelsson
Nationell Presschef	Jonas Bjällfalk
Helikopterkoordinator:	Lars-Gunnar Gustafsson
Miljökoordinator:	Per Ljungberg

2.8 Rally HQ

Karlstad CCC

Tage Erlanderogatan 8,

SE-652 20 Karlstad

GPS Koordinater: N 59° 22.994' E 13° 30.617'

Rally Office telefon:

+46 (0) 54-10 20 25

Rally Office Fax:

+46 (0) 54-18 05 30

E-mail:

mailbox@rallysweden.com

entry@rallysweden.com (ärenden rörande anmälan)

Ett Rally Office kommer också att finnas på Serviceplatsen i Torsby.

2.9 Officiell anslagstavla - placering

Alla officiella dokument från rallyt kommer att publiceras på rallyts "Anslagstavla on-line" på rallysweden.com, denna är tillgänglig för alla användare.

I samband med den administrativa incheckningen kommer alla anmälda tävlande att ombedas lämna en e-postadress dit meddelande om publicerade dokument kan skickas. Det kommer att finnas en dator tillgänglig vid informationsdisken på Rally HQ (Karlstad CCC) och i Rally Office på Serviceplatsen, som fungerar som Officiell Anslagstavla för de som vill ta del av rallyts officiella dokument.

3 PROGRAM

Rally HQ öppettider

Måndag	6 februari	10:00 - 20:00
Tisdag	7 februari	08:00 - 20:00
Onsdag	8 februari	07:00 - 20:00
Torsdag	9 februari	07:00 - 22:00
Fredag	10 februari	06:30 - 22:00
Lördag	11 februari	06:30 - 22:00
Söndag	12 februari	06:00 - 22:00

3.1 Aktiviteter före rallyveckan

Fredag 9 december 2016	
Tilläggsregler publiceras Anmälan öppnar	Webb
Tisdag 10 januari 2017	
Sista anmälningsdag Sista dag för recce-anmälan (icke tävlande)	Webb Webb

Onsdag 11 januari 2017		
Sista dag för ansökan om nationell mediaackreditering		Rally Office
Torsdag 12 januari		
Road Book, Rally Guide 2 och tävlingskarta är tillgänglig		Webb & Rally Office
Fredag 13 januari 2017		
Publicering av anmälninglista med startnummer (efter godkännande av FIA)		Webb
Tisdag 17 januari 2017		
Anmälningssblankett i original måste vara arrangören tillhanda		Rally Office
Onsdag 18 januari 2017		
Sista dag för ansökan om internationell mediaackreditering		FIA
Tisdag 24 januari 2017		
Sista dag för beställning av FIA bränsle		fuelorder@panta.it
Sista dag för beställning av faciliteter på Serviceplatsen		Rally Office
Sista dag för beställning av extra material		Rally Office

3.2 Aktiviteter under rallyveckan

Torsdag 2 februari 2017		
12:00 - 18:00	Serviceplatsen öppen för tillverkarnas team	SP, Torsby
Fredag 3 februari 2017		
08:00 - 18:00	Serviceplatsen öppen för tillverkarnas team	SP, Torsby
Lördag 4 februari 2017		
08:00 - 18:00	Serviceplatsen öppen för tillverkarnas team	SP, Torsby
Söndag 5 februari 2017		
08:00 - 18:00	Serviceplatsen öppen för tillverkarnas team	SP, Torsby
14:00 - 18:00	Serviceplatsen öppen för WRC2, WRC3 och FIA WRC Trophy	SP, Torsby
Måndag 6 februari 2017		
09:00	Rally Office öppnar	Rally HQ
16:00 - 20:00	Recce check in och Administrativ kontroll samt utlämning av material	Rally Office, SP Torsby
16:00 - 20:00	Utlämning av GPS Trackers för rekognosering	SIT, SP Torsby

Tisdag 7 februari 2017		
08:00-17:00 08:00 - 14:00 TBA	Serviceplatsen öppen för samtliga tävlande Rekognosering av specialsträckor Ackreditering för media öppnar Utlämning av FIA WRC Safety Emergency Console	SP, Torsby Recce schema Presscenter, SP, Torsby SIT, SP Torsby
Onsdag 8 februari 2017		
08:00 - 08:00 09:00 - 12:30 14:00 - 21:00 16:00 -19:00 16:00	Rekognosering av specialsträckor (inkl. Shakedown) Presscentrat öppnar Tillverkare: Besiktning inklusive märkning och plombering Övriga anmälda: Besiktning inklusive märkning och plombering Återlämning av GPS Trackers för rekognosering Teamchefernas möte: Tillverkarnas team	Recce schema Presscenter, SP, Torsby SP, Torsby Stjerneskolan, Torsby SIT, SP Torsby Rally Office, SP Torsby
Torsdag 9 februari 2017		
08:00- 09:30 09:30 - 11:30 11:30 - 13:30 12:00 13:00 14:00 16:00-18:00 19:00 20:04	Shakedown P1 Shakedown P1 + P2 + P3 Shakedown icke-prioriterande förare "Meet the Crew" FIA Presskonferens Publicering av startlista för sektion 1 + sektion 2 Rekognosering SS1/15 Invigningsceremoni inkl. förarpresentation Rallyt startar	Skalla, Torsby Skalla, Torsby Skalla, Torsby SP, Torsby Presscenter, Torsby Rally HQ SSS, Karlstad SSS, Karlstad SSS, Karlstad
Fredag 10 februari 2017		
20:30	Publicering av startlista för sektion 4	Rally HQ
Lördag 11 februari 2017		
19:00	Publicering av startlista Sektion 7	Rally HQ
Söndag 12 februari 2017		
Från 13:00 14:00 14:00 17:00	Målgång och prisutdelning FIA Presskonferens Slutbesiktning Publicering av den preliminära resultatlistan	SP, Torsby Presscenter, Torsby Stjerneskolan. Torsby Rally HQ

4 ANMÄLNINGAR

4.1 Sista anmälningsdag

Sista anmälningsdag är tisdagen den 10 januari kl. 15:00 (CET)

4.2 Anmälningsförfarande

Den som önskar delta i Rally Sweden 2017 måste fylla i den digitala anmälningsblanketten som finns på www.rallysweden.com före anmälningstidens utgång. Anmälan kommer endast att accepteras om anmälningsavgiften är betald. Som bevis måste en kopia av inbetalningen skickas som e-post till tävlingssekreteraren (vera@rallysweden.com) före anmälningstidens utgång. Utländska förare måste bifoga ett tillstånd från sitt bilsportförbund.

Tillverkare, WRC 2, WRC 3 eller FIA WRC Trophy anmälare **som önskar att få poäng** gör sin anmälan på den standardiserade anmälningsblanketten för respektive mästerskap. **Fyll i tillägg även i den elektroniska anmälningsblanketten**

4.3 Antal anmälningar och klasser

4.3.1 Antal anmälningar

Antalet anmälningar är begränsade till 90. Om fler än 90 anmälningar inkommer förbehåller sig arrangören rätten att avgöra vilka anmälningar bland de icke-prioriterade förarna som kommer att accepteras.

4.3.2 Klasser

Med hänvisning till Art. 4 i 2017 FIA WRC Sporting Regulations, kommer klasserna att delas in enligt följande tabell. Bilar anmälda i en klass med färre än 5 anmälda kommer att flyttas till närmaste högre klass.

RC1	World Rally Cars: 1.6 T motor
RC2	S2000-Rally: 1.6T motor med a 30 mm restrictor
	S2000-Rally: 2.0 Atmospheric
	Group R5 (VR5)
	Group NR4 över 2000 cc (nuvarande N4)
RGT	RGT bilar
RC3	Group A över 1600 cc och upp till 2000 cc
	Super 1600
	R2 (atmo över 1600 cc och upp till 2000 cc-VR2C och turbo över 1067 cc och upp till 1333 cc - VR2C)
	R3 (atmo/över 1600 cc och upp till 2000 cc-VR3C och turbo över 1067 cc och upp till 1333 cc - VR3C)
	R3 (turbo/upp till 1620 cc / nominal-VR3T)
	R3 (diesel/upp till 2000 cc / nominal-VR3D)
RC4	Group A upp till 1600 cc
	R2 (atmo över 1390 cc och upp till 1600 cc-VR2B och turbo över 927 cc och upp till 1067 cc - VR2B)
	kit-car upp till 1600 cc
	Group N över 1600 cc och upp till 2000 cc
RC5	Group N upp till 1600 cc
	R1 (normal motor utan turbo upp till 1600 cc-VR1A/VR1B och turbo upp till 1067 cc - VR1A/VR1B)

4.4 Anmälningsavgifter och anmälningspaket

4.4.1 Anmälningsavgifter

Tillverkare, WRC 2, WRC 3 och FIA WRC Trophy:
anmälningsavgift i enlighet med FIA WRC Sporting Regulations 2017, Appendix VI + 6 % moms. Se även Art. 4.5.

Juridisk anmälare: Den tävlande bilen är anmäld av ett team (ej någon av kategorierna ovan), ett företag eller annan juridisk part (med giltig anmälarlicens).

Anmälningsavgift: SEK 45 000 + 6 % moms.

Privat anmälare: Den tävlande bilen är anmäld av förare eller co-driver.
Anmälningsavgift: 27 000 + 6 % moms.

Privat anmälare

från Norden:

(S, N, DK, SF):

Anmälningsavgift:

Icke-prioriterade förare med bil anmäld av förare eller co-driver.

SEK 12 000 + 6 % moms.

4.4.2 Anmälningspaket

Anmälningspaket för FIA:s mästerskap finns angivet i 2017 FIA WRC Sporting Regulations, Appendix VI.

Anmälningspaket för juridiska och privata anmälningar:

	Juridisk anmälan	Privat anmälan
Serviceplatsyta	10 x 10 m	10 x 10 m
Skyltar		
Serviceskyltar	2	2
Auxiliary skyltar	1	0
Pass		
Team pass	10	6
Dokument		
Tilläggsregler	tillgängliga på www.rallysweden.com	
Road Book	3 (1)	2 (1)
Tävlingskarta	5 (1)	3 (1)
Official Magazine / Program	5	2
Rally Guide 1	tillgänglig på www.rallysweden.com	
Rally Guide 2	tillgänglig på www.rallysweden.com	
Resultat	Alla resultat på www.rallysweden.com	

(1) = antal kopior som skickas till angiven adress 1 månad före rallyts start.

4.5 Betalning

Anmälningsavgiften ska betalas enligt följande:

Betalning i Sverige:

Bankkonto:

Swedbank 8156-2, 33000892-1

Betalning från utlandet:

IBAN =

SE43 8000 0815 6203 3000 8921

SWIFT-id =

SWEDSESS

Kontoinnehavare =

Svenska Rallyt AB

Bankens adress =

SWEDBANK, SE - 105 34 Stockholm, Sverige

OBS!: Märk betalningen med förarens efternamn.

4.6 Återbetalning

Anmälningsavgiften kommer att återbetalas i sin helhet

a) till tävlande vars anmälan inte accepterats

b) om tävlingen inte genomförs

Arrangören kan återbetala del av anmälningsavgiften till tävlande som pga force majeure inte kan starta i tävlingen (intyg från den tävlandes bilsportförbund krävs). Ansökan om återbetalning ska ske skriftligt där orsak samt uppgifter om bank och kontonummer anges.

5 FÖRSÄKRING

Gäller för tävlingen inklusive Shakedown

5.1 Trafikförsäkring

Tredje part försäkring är obligatoriskt för alla bilar som deltar i tävlingen. Denna försäkring ingår vanligtvis i bilens trafikförsäkring som då omfattas av den svenska trafiklagstiftningen.

I Sverige är bilens trafikförsäkring (inkluderande tredje part försäkring) giltig både på transportsträckor och på specialsträckor och inkluderar Trafikskadelagen vilken täcker både personskador och skador på egendom.

Kroppskada, som orsakats av den försäkrade bilen, på förare, passagerare och/eller person utanför bilen är under vissa omständigheter täckt av bilens tredje parts försäkring. Alla tävlande rekommenderas dock att teckna separat olycksfallsförsäkring.

Trafikförsäkringsföreningen är en organisation som inkluderer alla försäkringsbolag som försäkrar fordon. Föreningens främsta syfte är att reglera trafikskador som orsakats av okända, icke försäkrade eller utländska fordon.

5.2 Svenskregistrerade bilar

Om den tävlande, med svenskregistrerad bil, har försäkring gällande skador på material och/eller vindruta gäller denna försäkring inte under tävlingen.

5.3 Bilar försäkrade av utländska bolag

Tredje part försäkring är obligatorisk för alla bilar som deltar i tävlingen. I Sverige och Norge gäller systemet med "Grönt kort". För bilar som kommer från länder utanför Grönt-kort-systemet och EEA-länder, ska en nordisk gränsförsäkring tas vid gränsen. Trafikförsäkringen gäller den tävlandes skydd för tredje parts skador på transportsträckor.

5.4 Olycksförsäkring

Trafikskadelagen gäller. Mer information om försäkringen finns tillgänglig på http://www.tff.se/Documents/Informationsmaterial/Skadeers%C3%A4ttning_eng.pdf

5.5 Försäkringsbelopp

Maximal kompensation vid skada är SEK 300 000 000.

Maximal kompensation gällande arrangörens ansvarsförsäkring är SEK 5 000 000.

5.6 Försäkring i Norge

Den norska trafikskadelagen gäller.

5.6.1 Trafikförsäkring i Norge

Arrangören kommer att teckna en tredje parts försäkring som gäller samtliga tävlande på specialsträckorna. Skador på tävlandes och arrangörens egendom är exkluderat.

5.6.2 Försäkringsbelopp i Norge

Maximal kompensation vid tredje parts skada är obegränsad (personskada)

Maximal kompensation gällande arrangörens ansvarsförsäkring är NOK 10 000 000 per skada (egendomsskada).

6 REKLAM OCH IDENTIFIKATION

6.1 Restriktioner

Reklam för tobak, tobaksprodukter och röktillebehör är förbjudet i Sverige och Norge. Reklam för alkoholhaltiga drycker är reglerat i lag och är inte tillåtet på tävlingsbilar, servicebilar, utrustning och/eller kläder.

6.2 Arrangörens reklam

Arrangörens reklam på dörrsidor, tak och bakruta kommer att meddelas i bulletin. Ingen arrangörsreklam kommer i övrigt att tillämpas.

6.3 Identifikation

Tävlingsnummer och rallyskyltar i enlighet med FIAs reglemente (2016 FIA WRC Sporting Regulations), Art. 18, kommer att delas ut av arrangören. Se även Appendix 4.

Nummer och skyltar måste fästas på tävlingsbilen innan bilen tas till besiktning och måste vara synliga under hela tävlingen.

Följande dekaler kommer att fästas på bilen av teknisk personal:

- Vid besiktningen:
 - Ett kontrollkort, 10 cm brett x 6 cm långt (under bakre sidorutan)
- I parc fermé inför sektion 2, sektion 4 och sektion 7:
 - En dekal (i övre vänstra hörnet på framrutan) på bilar med startintervall 2 minuter.

7 DÄCK

7.1 Antal däck

I tillägg till Art. 60, 61, 62 i 2016 FIA WRC Sporting Regulations, är maximalt följande däck tillåtna:

FIA Nominated Tyre Manufacturer	Tyre	Compound
Michelin	TBC	
D-Mack	TBC	

Type of cars	Quantity for the event	Extra tyres when shakedown is undertaken	Maximum total
World Rally Cars	28	4	32
All other cars	26	4	30

7.2 Dubbade däck för rekognosering

Dubbade däck får användas under rekognoseringen. De måste överstämna med följande regelverk (se även Appendix 6):

- Dubben måste vara homogena, cylindriska och rakt skurna
- Dubbens längd är begränsad till max 15 mm
- Dubbens vikt är begränsad till max 2,5 gr
- Dubbens utstick är maximerat till 2,0 mm
- Dubben måste monteras i däckets från utsidan
- Antalet dubb får inte överstiga 250 st. per däck
- Även dubbkropparna måste vara homogena

Brott mot denna regel kommer att rapporteras till domarjuryn som kan utfärda bestraffning i enlighet med Art. 12 i International Sporting Code.

7.3 Dubbade däck under tävling

Dubbade däck i enlighet med följande regler får användas under tävling (se även Appendix 7):

- Dubben måste vara homogena, cylindriska och rakt skurna
- I genomskärning måste dubben i alla lägen vara cirkelformade
- Dubben får inte vara rörformiga
- Dubbkroppen måste vara homogen, och får under inga omständigheter, ha formen av ett rör eller vara ihålig
- Flänsens diameter är begränsad till max 9 mm
- Minsta tillåtna diameter är begränsad till max 9 mm
- Minsta tillåtna diameter på dubbens hårdmetallkärna är 2,5 mm. Denna måste vara cylindrisk, homogen och rakt skuren
- Dubbens längd är begränsad till 20 mm
- Dubbens vikt är begränsad till 4 gram
- Dubben måste monteras i däckets från utsidan
- Antalet dubb får inte överstiga 20 st per längddecimeter av däckets omkrets

Brott mot denna regel kommer att rapporteras till domarjuryn som kan utfärda bestraffning i enlighet med Art. 12 i International Sporting Code.

7.4 Metod för att kontrollera antalet dubb

Kontrollen görs med hjälp av en mall på en obelastad del av däckets. Mallens längd är 30 cm och inom mallens ramar får högst 60 dubb finnas. Om antalet dubb är fler än 60 i en sektion om 30 cm kommer en ny mätning att göras i nästa sektion om 30 cm, det totala antalet dubb i båda sektionerna får då vara 120 st.

8 BRÄNSLE

Samtliga förare måste använda FIA bränslet som levereras av FIAs utsedda leverantör. Se även art. 58 och 59 i 2017 FIA WRC Sporting Regulations. På grund av miljö- och säkerhetsskäl måste all tankning ske vid de definierade tankningszonerna (förutom i de fall som beskrivs i regelverket gällande byte av bränsletank).

8.1 Beställning

Den tävlande måste ange sitt behov av bränsle till leverantören, se kontaktuppgifter nedan (beställningsformulär kommer att finnas på www.rallysweden.com):

Fax: +39 0373 235123

Email: fuelorder@panta.it

Kostnaden för bränsle inklusive moms och tankningstjänst är € 5,00 per liter.

8.2 Sista beställningsdag för FIA bränsle

Sista beställningsdag för FIA-bränsle är måndagen den 24 januari.

8.3 FIA-Kopplingar

Tankningskoppling

Samtliga tävlande måste montera av FIA specificerad kopplingsanordning för tankning, utom icke prioriterade förare om deras bil har kvar sin standardtank.

Koppling för bränsleprov

Bilar som körs av prioriterade förare måste vara utrustade med FIA koppling för bränsleprov.

9 REKOGNOSERING

Se även Art. 25 i 2017 FIA WRC Sporting Regulations.

9.1 REGISTRERING & ADMINISTRATIV KONTROLL

Tid: Måndag 6 februari, 16.00-20:00

Plats: Rally Office, Serviceplatsen Torsby

GPS Koordinater: N 60° 9.138' E 12° 59.936'

Den administrativa kontrollen kommer att också att ske vid detta tillfälle. Både förare och co-driver måste därför vara närvarande.

Alla prioriterade tävlande kan sända en representant (med skriftlig fullmakt) att visa samtiga dokument enligt lista i Art. 10.1.

Administrativ kontroll för tillverkarens team kan göras vid annat, förbokad, tillfälle.

Vid registreringen krävs att en speciell ID-handling signeras. Denna innehåller även detaljer om bilen som skall användas vid rekognoseringen.

Identifikationsnummer, som delas ut vid registreringen, måste fästas på bilen (framrutans övre hörn på förarsidan) och vara synliga under hela rekognoseringen.

Deltagande endast i rekognoseringen

En förare som inte är anmäld i tävlingen, men som har giltig internationell licens, kan ansöka om att endast delta i rekognoseringen. Regelverket som gäller för rekognosering måste följas i sin helhet. Ett registreringsformulär för detta ändamål finns och skickas på begäran. Arrangören förbehåller sig rätten att besluta om vem ges tillstånd att delta i rekognoseringen. En administrativ avgift på € 1200 (+ 6 % moms) kommer att debiteras.

9.2 Montering av hastighetskontrollerande utrustning

I enlighet med Art. 25.4.4 i 2017 FIA WRC Sporting Regulations ska samtliga bilar utrustas med recce GPS tracker under rekognoseringen.

Utlämning av recce GPS tracker:

1. Tid: Måndag 8 februari, 16.00-20:00
Plats: SIT, Serviceplatsen Torsby
GPS Koordinater: N 60° 9.138' E 12° 59.936'

Observera att en avgift kommer att tas ut av SIT vid utlämningen.

9.3 Speciella och nationella restriktioner

9.3.1 Genomkörning

Specialsträckorna får endast köras 2 gånger under rekognoseringen i enlighet med schemat i Appendix 2. Genomkörning får endast ske i samma körriktning som under tävlingen, med reducerad hastighet och i enlighet med gällande trafiklagstiftning.

Samtliga specialsträckor körs två gånger under tävlingen men får endast rekognoseras som en specialsträcka. Samtliga passeringar på specialsträckorna kommer att registreras av funktionärer och skall signeras av de tävlande. Tidkort kommer ej att användas.

9.3.2 Hastighetsbegränsning

Högsta tillåtna hastighet under rekognoseringen är 70 km/h på specialsträckorna om inte annan hastighet är angiven genom skyltar eller skrivna instruktioner, i Road Book eller i bulletiner. Se även Art. 20.2 in the 2017 FIA WRC Sporting Regulations.

För recce av SS 1/15 se Art. 9.3.4 nedan.

9.3.3 Däck

Regler gällande rekognoseringsdäck finns i Art. 7.2.

9.3.4 Rekognosering av SSS 1/SSS 15 (Karlstad Super Special Stage)

Rekognosering av SSS 1/SSS15 kommer att ske torsdagen den 9 februari och sträckan får endast rekognoseras som en specialsträcka. Eftersom detta är en superspecialsträcka, körs loopen två gånger från startposition 1 (yttre spår). Ingen separat körning från startposition 2 (innerspår) kommer att tillåtas.

Rekognoseringen av denna sträcka sker i rallybil med rallydubbade däck. Mer information kommer att publiceras i Rally Guide 2.

Rekognoseringen på denna sträcka sker utan GPS tracker. Hastighetsbegränsningen under rekognoseringen är 30 km/h. Hastighetsbegränsningen på travbanan är 20 km/h före startlinjen och efter mållinjen, samtliga tävlande måste följa denna hastighetsbegränsning. Se även Art. 20.2 in the 2017 FIA WRC Sporting Regulations.

10 ADMINISTRATIV KONTROLL

10.1 Dokument som ska uppvisas

Följande kommer att kontrolleras vid den administrativa kontrollen:

- Giltig Anmälarlicens
- Giltiga tävlingslicenser för förare och co-driver
- Giltigt pass eller annan id-handling för förare och co-driver
- Giltigt körkort för förare och co-driver
- Tillstånd från landets bilsportförbund att delta i tävlingen (utländska tävlande)
- Information angiven på anmälningsblanketten
- Rallybilens försäkringsskydd (tredje part)
- Försäkring som täcker hemtransport i händelse av olycksfall- eller sjukdomsfall (utländska tävlande)
- Dokument och registreringshandlingar för rallybil

10.2 Tider

Tid: Måndag 8 februari, 16.00-20:00

Plats: Serviceplatsen Torsby

GPS Koordinater: N 60° 9.138' E 12° 59.936'

OBS! Tillverkares team kan göra sin administrativa kontroll vid separat, förbokat möte.

11 BESIKTNING

11.1 Besiktningsslokal och tider

Tillverkare och utvalda WRC-team:

Plats: Serviceplatsen, Torsby. GPS Koordinater: N 60° 9.138' E 12° 59.936'

Datum: Onsdag 8 februari

Tid: 09:00 -12.30 (individuella tider kommer att kungöras i bulletin)

Övriga tävlande:

Plats: Stjerneskolan Torsby.
GPS Koordinater: N 60° 8.550', E13° 0.525'
Datum: Onsdag 10 februari
Tid: 14:00 -21.00 (individuella tider kommer att kungöras i bulletin)

Observera! Rallydubbade däck är förbjudna i Stjerneskolans lokaler.

11.2 Stänkskydd

Stänkskydd i enlighet med Apperndix J Art. 252.77 är obligatoriskt.

11.3 Bilrutor

Användning av silverfilm eller tonad film är inte tillåtet i detta rally.

11.4 Tävländes säkerhetsutrustning

De tävländes säkerhetsutrustning kommer att kontrolleras vid besiktningen. För specifikation se Appendix 5.

11.5 Ljudnivå

Högsta tillåtna ljudnivå är 103 decibel A. Bilar som inte överensstämmer med denna regel kommer att nekas start. Ljudet mäts med en ljudmätare inställd på "A" och "SLOW", placerad på 50 cm avstånd med 45 graders vinkel i höjd med avgasrörets (rörens) utlopp. Motorn skall köras på 3 500 varv per minut.

11.6 Nationella och specifika regler

Tävlingsbilen måste vara utrustad med två snöskyfflar, två första-hjälpen kit samt en varningstriangel. I Norge måste även en gul väst finnas i bilen.

11.7 FIAs säkerhetssystem (FIA Safety Emergency Console)

I enlighet med 40.2.1 i 2017 FIA WRC Sporting regulations måste alla tävlande förbereda rallybilen för installation av FIAs säkerhetssystem med larmknapp. Systemet måste vara installerat innan bilen tas till besiktningen.

Installtionsinstruktioner finns i Appendix 6.

Systemet kan hämtas från SiT på Serviceplatsen i Torsby av förare, co-driver eller av representant från teamet.

Varje tävlande måste lämna en deposition på € 1200 till SiT (endast via kreditkort) vid uthämtning av FIAs säkerhetssystem. Depositionen kommer att hävas när den tävlande återlämnar utrustningen oskadad. Utrustningen måste tas bort i slut-parc fermé och återlämnas till SiT på Serviceplatsen i Torsby senast kl. 18:00 söndagen den 12 februari.

11.8 Förberedelser

Bilens homologeringshandlingar och certifikat på säkerhetsbåge och bensintank måste kunna visas upp på besiktningen. Kaross och motor kommer att märkas med ett specialverktyg och den tävlande måste förbereda bilen (på en synlig plats) för att montera en tråd, en platta och en plombering på motorblocket.

12 TÄVLINGEN

12.1 Startprocedur och startordning

Det är ingen ceremoniell start i detta rally. Den officiella starten sker vid TC 1 (före SSS 1, Karlstad Super Special Stage).

Ett startområde kommer att upprättas före TC 1. Startordningen för Sektion 1 kommer att publiceras torsdagen den 9 februari kl. 14:00. Se även Art. 12.5 Super Special Stage.

Före starten, kl. 19:00 kommer en invigningsceremoni att äga rum där deltagare och bilar presenteras. Mer information kommer att ges i Rally Guide 2.

Närvaro av mekaniker eller arbete på rallybilen (förutom av ekipaget) är inte tillåtet på insidan av arenaområdet. 2017 FIA WRC Sporting Regulations Art. 60.8 gäller i zonen för däcksmärkning.

12.2 Målgång

Målgång och prisceremoni kommer att äga rum på Serviceplatsen i Torsby söndagen den 12 februari. Mer information kommer att ges i Rally Guide 2.

12.3 Tidig ankomst

De tävlande har rätt att checka in tidigt till följande tidskontroller utan att bestraffas:

TC 1A (slut sektion 1), TC 8C (slut sektion 3), TC 14A (slut sektion 5), TC 15C (slut sektion 6) och TC 18A (slut sektion 9).

12.4 Tidkortsbyta

Tidkort kommer att delas ut och/eller bytas vid följande tidkontroller: TC 1, TC 1B, TC 4A, TC 8D, TC 11A, TC 14A, TC 15D, TC 16A och TC 17A.

12.5 Super Special Stage, genomförande och startordning

SSS 1 och SSS 15 (Karlstad Super Special Stage) kommer att genomföras under Super Special Stage regler. Vid denna superspecial-sträcka kommer två bilar att starta på samma tid (enligt samma startprocedur som på andra sträckor) på parallella positioner. Bilarna kommer att följa banans sträckning och byta spår vid en tunnel/bro och passera mållinjen vid samma position och spår som de startade på.

Före superspecialsträckan kommer det att finnas ett startområde (SSS1) och en regroup (SSS17). I dessa områden kommer bilarna att paras ihop inför superspecialsträckan.

Arrangören förbehåller sig dock rätten att para ihop ekipagen på SSS 1 med hänsyn till det publika intresset. För SSS 15 kommer startordningen att vara i enlighet med aktuell ordning. Skulle en bil stanna på SSS1 eller SSS15 kommer bilen omedelbart att bli transporterad eller knuffad till transportsträckan efter STOP kontrollen av arrangören. Den tävlande blir bestraffad enligt 2017 FIA WRC Sporting Regulations Art. 46.2 och kan starta om i Rally 2 från TC 1B eller TC 15D, enligt reglerna i Art. 47. Tävländande som inte startar om måste bekräfta detta till arrangören omgående.

Om sträckan (SSS 1 och/eller SSS 15) av någon anledning måste avbrytas kommer detta att signaleras till de tävlande med röda flaggor. Vid denna signal måste föraren omedelbart sänka hastigheten och följa funktionärernas instruktioner. Förare som inte följer denna regel kommer att bestraffas av domarjuryn.

Hastighetsbegränsningen på travbanan är 20 km/h före startlinje och efter mållinje, alla tävlande påminns att åtlyda och följa hastighetsbegränsningen.

Ytterligare instruktioner gällande genomförandet av SSS 1 och SSS 15 kommer att ges i en bulletin.

12.6 Arrangörens PR-aktiviteter

PR-aktiviteter kommer att publiceras i Rally Guide 2.

12.7 Brutna bilar som startar om, Rally 2

Med hänvisning till Art. 46 i 2017 FIA WRC regulations kommer tävlande som inte fullföljer en sektion att förmodas starta om tävlingen från starten på nästkommande sektion efter ett nattuppehåll. Tävlade som inte startar om måste bekräfta detta till arrangören genom att omgäende (och om möjligt innan omstartlistan publiceras) lämna in det formulär som finns i Road Book.

Tävlande som önskar starta om måste placera sin bil i parc fermé senast fyra timmar före starten av nästa sektion (efter ett nattuppehåll).

För prioriterade bilar kommer ett speciellt tidkort att användas för den maximalt 3 timmar långa servicen.

12.8 Power Stage

Med hänvisning till Art. 13.3 i 2016 FIA WRC Sporting Regulations kommer SS 18 Torsby att köras som en "Power Stage".

12.9 Byte av on-board kamera data

Enligt Art. 31.8 i 2017 FIA WRC Sporting Regulations är byte av on-board kamera data tillåtet på alla remote-tankzoner under rallyt.

12.10 Miljö

Tävlande är ålagda att följa direktiv och instruktioner i arrangörens miljöpolicy. Mer information i Rally Guide 2.

13 IDENTIFIERING AV FUNKTIONÄRER

Sträckchef:	Röd väst
Säkerhetschef (sträcka):	Orange med vita ränder
Säkerhetsfunktionär:	Orange väst
Tidskontrollchef:	Blå väst
Läkare:	Vit väst
Funktionär med rödflagg:	Gul väst med blå radiosymbol
Mediafunktionär:	Grön väst
Besiktningsfunktionär:	Svart väst
Tävlandes kontaktmän:	Röda jackor

14 PRISER

Totalresultat

1. Totalsegrare
2. 2:a totalt
3. 3:a totalt

Tillverkare

1. Segrande tillverkare

WRC 2 och WRC 3

1. Segrare
2. 2:a
3. 3:a

FIA WRC Trophy

1. Segrare

Övriga placeringar

Priser kommer även att delas ut i andra klasser under förutsättning att antalet anmälda i varje klass uppgår till minst 5.

Vandringspriser

- Totalvinnare
- Colins Crest Award
- Bästa förare från landskapet Värmland

15 SLUTBESIKTNING OCH PROTESTER

15.1 Slutbesiktning - närvaro och plats

Slutbesiktning kommer ske vid Stjerneskolan i Torsby söndag 12 februari.

Tävlingssbilar som är föremål för slutbesiktning (enligt domarjuryns beslut och meddelat till den tävlande vid sista TC) måste ha en representant för den tävlande samt mekaniker (om slutbesiktningen kräver demontering) närvarande vid slutbesiktningen.

Observera att rallydubbade däck är förbjudna i Stjerneskolans lokaler och att den tävlande måste förbereda för däckbyte på utsidan av besiktningslokalen före slutbesiktningen.

15.2 Protestavgift

Protestavgift: €1000

15.2.1 Ytterligare avgifter

Om protesten kräver nedmontering och återinstallation av vissa delar på bilen, måste den rättsökande erlægga en extra deposition.

För protest som gäller en klart definierad del av bilen (motor, transmission, styrning, bromssystem, elektrisk installation, karosseri etc.): €500

En protest som gäller hela bilen: €1000

15.3 Deposition för vädjan

Deposition för internationell vädjan (FIA): €6000



CLOSER TO RALLY.

NOTES

WARNING MOTORSPORT CAN BE
DANGEROUS

