



# RALLY SWEDEN

# HISTORIC



# START- BEKRÄFTELSE



SVENSK  
VERSION



24-27 FEBRUARI 2022  
[RALLYSWEDEN.COM](http://RALLYSWEDEN.COM)  
#RALLYSWEDEN



CLOSER TO RALLY.

## **RALLY SWEDEN MILJÖPOLICY**

Som en av Sveriges största publikhändelse Rally Sweden ska vara ledande och ett föredöme i miljöarbetet både nationellt och internationellt. Vi kommer att profilera Rally Sweden som en organisatör som sätter miljön inom alla områden året runt, även om rally sker på vintern. Vi vill att hela organisationen att vara engagerade i miljöarbetet och att varje anställd och funktionsnär tar miljöhänsyn i de beslut som fattas.

Successivt kommer Rally Sweden genom medvetet val att arbeta för miljöpåverkan minskas och vi kommer att:

- Åta sig att ständigt förbättra vårt miljöarbete.
- Definiera tydliga mål och ramar för vårt miljöarbete.
- Utbilda och informera så många som möjligt, både inom organisationen och externt om vår miljöpolicy.
- Uppfyller relevanta miljölagar och förordningar, andra miljökrav samt inom FIA Institute miljöcertifierings ramar.
- Stärka vårt fokus på specifika aspekter av vårt miljöarbete regelbundet genom strukturerade och planerade arbete inom:
  - o Söker samarbete och kunskapsutbyte med miljöoperatörer för att säkerställa kvaliteten på hög nivå i vårt miljöarbete.
  - o Observera miljöarbete och miljöpåverkan när vi väljer partners och leverantörer och strävar efter att välja produkter och tjänster med bevisad god miljöprestanda.
  - o Att försöka begränsa våra transporters miljöpåverkan så mycket som möjligt.
  - o Att spara energi och använda förnybara energikällor där det är möjligt, minimera avfall, återvinning och energi återvinna.

### **FIA Miljöackreditering**

Rally Sweden var det första motorsportarrangemang i världens som erhöll en ackreditering från FIA Institute's miljöprogram. Programmet är en del av ett större initiativ mellan FIA och FIA Institute med syfte att utvärdera och reducera motorsportens inverkan på miljön.

En viktig del är antalet tryckta och utskrivna dokument. Informationsdokument som detta kommer endast att publiceras på vår websida och bara ett minimalt antal av inbjudan/tilläggsregler kommer att skrivas ut för chefsfunktionärer och tävlande.

Vi uppskattar om tävlande ansluter sig till oss för denna hantering genom att informera oss tidigt om de behöver tryckta handlingar och i så fall antal som behöves, så vi inte kastar en massa oanvända material till återvinning.



CLOSER TO RALLY.

**Innehåll**

<b>RALLY SWEDEN MILJÖPOLICY</b>	<b>2</b>
<b>1. VÄLKOMMEN</b>	<b>4</b>
<b>2. KONTAKT</b>	<b>5</b>
<b>3. PROGRAM OCH KRITISKA DEADLINES</b>	<b>6</b>
<b>4. ANMÄLAN</b>	<b>7</b>
<b>5. REKOGNOSERING</b>	<b>7</b>
<b>6. SERVICEPLATSEN</b>	<b>8</b>
<b>7. TRACKINGUTRUSTNING</b>	<b>9</b>
<b>8. BESIKTNING</b>	<b>9</b>
<b>9 UNDER TÄVLING</b>	<b>9</b>
<b>10 PRISER, POÄNGBERÄKNING, SÄRSKILJNING, PRISUTDELNING</b>	<b>10</b>
<b>11 TVÅVÄGS-RADIO</b>	<b>10</b>
<b>12 IMPORT AV FORDON OCH RESERVDELAR</b>	<b>10</b>
<b>13 HOTELL OCH BOKNING AV BOENDE</b>	<b>11</b>
<b>14 FÖRARKONTAKTMAN</b>	<b>11</b>
<b>15. HOSPITALITY</b>	<b>12</b>
<b>16. MEDIA</b>	<b>12</b>
<b>17. MEDICINSK OCH SÄKERHETSSERVICE</b>	<b>12</b>
<b>18. LISTA MED ANVÄNDBARA FAKTA OCH TJÄNSTER</b>	<b>14</b>
<b>19 VIKTIGA DOKUMENT</b>	<b>14</b>



## 1. VÄLKOMMEN OCH INTROUKTION

### Välkommen till Rally Sweden Historic!

För sjunde gången arrangerar vi en tävling med historiska bilar i anslutning till VM-deltävlingen Rally Sweden samtidigt att det är första gången vi gör det i Umeå. Rally Sweden Historic kommer att genomföras 24-26 februari 2022 i Västerbotten med Umeå som navet i tävlingen

### Plats och bana

Rally HQ för Rally Sweden Historic kommer finnas på Nolia i Umeå.

Det kommer finnas två möjligheter till anmälan på onsdag och torsdag under rallyveckan. Anmälan kommer att ske på Rally HQ på Nolia och besiktningen kommer att ske på Opus Bilbesiktning Västerslätt på i Umeå.

Den totala banlängden är cirka 485,28 km varav 121,13 km utgörs av 7 specialsträckor..

Rallyt kommer starta fredagen den 25 februari i Umeå och mål den 26 februari vid slutet av SS 11 vid Arena Röda Ladan Umeå, där även prisutdelningen kommer att hållas.

Varmt välkommen till ett magiskt vinterrally i Sverige!

Rally Sweden/Rally Sweden Historic

Organisationskommittén

-----

### Covid-19 Information

Vi befinner oss i en global pandemi, det finns restriktioner och utmaningar att ta hänsyn till, även om det pågår vaccinationer världen över.

Tillsammans med regionala och nationella myndigheter gör vi en handlingsplan för en så Covid-19 säker tävling som möjligt, med särskild hänsyn tagen till Covid-19 situationen som råder.

Vi kommer att bevaka pandemiutvecklingen både hemma och utomlands. Vi kommer följa senaste restriktionerna och regler.

Vi kommer publicera mer information löpande på [www.rallysweden.com](http://www.rallysweden.com).

**DETTA DOKUMENT ÄR INGET REGELVERK - ENDAST FÖR INFORMATION!**



CLOSER TO RALLY.

## 2. KONTAKTUPPGIFTER

### 2.1 ADRESS OCH TELEFON

Permanent kontor:	Rally Sweden AB
Besöks- och leveransadress:	Lantvärnsgatan 4, SE-652 21 Karlstad
Telefon:	+46 (0) 54 10 20 25
E-mail:	historic@rallysweden.com
Hemsida:	www.rallysweden.com

### Rally HQ Besöks- och leveransadress:

Besöks- och leveransadress: Nolia, Signalvägen 3, SE. 903 22 Umeå Sweden  
GPS -koordinater: N63° 50.017' E20° 14.417'

### Officiell anslagstavla

Dokumentet kommer att läggas ut på hemsidan  
<http://rallysweden.com/tavlande/official-noticeboard-historic/>

### 2.2 TÄVLINGSLEDNING/ORGANISATION

VD	Glenn Olsson	
Tävlingsledare	Hasse Joansson	070-316 20 32
Tävlingssekreterare	Ann-Louise Pettersson	072- 229 07 57
Teknisk chef	Staffan Rönmark	070 320 38 39
Domarordförande	Kenneth Ax	070-365 49 83
Domare	Thure Karlsson	070-219 63 69
Tekniskt kontrollant	Christer Ekevad	070-346 66 83
Miljökoordinator	Michael Jalmbly	070-639 72 39
Banchef	Johan Magnusson	070-549 44 88
Säkerhetschef	Bertil Klarin	070-594 54 95
Serviceplatschef	Björn Johansson	070-694 11 36
Road Book	Krister Berglund	070 511 43 76
Noter	Patrick Barth	
Chefsläkare	Thorsten Egonsson	
Assisterande Chefsläkare	Ulf Tingnert	
Resultatchef	Kicki Axelsson	
Presschef	Patrick Johansson	

### 3 TIDSPLAN

#### 3.1 Tidsplan före rallyveckan

<b>Måndag 24 januari 2022</b>		
Anmälan stängs kl. 15.00		Rally HQ Website
<b>Fredag 28 januari 2022</b>		
Anmälningslista anslås		Website
Startbekräftelse och anmälningslista i seedad ordning skickas ut till deltagare via mail samt läggs upp på <a href="http://www.rallysweden.com">www.rallysweden.com</a>		Website
<b>Onsdag 9 februari 2022</b>		
Anmälningsavgift ska var betald Sista datum att beställa och betala ström till serviceplatsen		Website

#### 3.2 Tidplan under rallyveckan

<b>Onsdag 23 februari 2022</b>		
16,00-20,00 14.00-20.00	Underskrift av anmälan samt hämtning av material. Service Park öppnar <b>OBS administrativa kontrollen måste vara gjord samt material o dekaler uthämtade och måste användas för inpassering på SP</b>	Rally HQ  SP Umeå
<b>Torsdag 24 februari 2022</b>		
06,00-08,00 08.00-17.00	Underskrift av anmälan samt hämtning av material. Genomkörning av sträckorna (en gång per sträcka)	Rally HQ
14.00-20.00	Service Park öppen <b>OBS administrativa kontrollen måste vara gjord samt material o dekaler uthämtade och måste användas för inpassering på SP</b>	SP, Umeå
16.00-19.00	A-Besiktning. Giltig HTP inklusive FIA homologeringshandling ska uppvisas. EJ DRAFT.	Opus Bilprovning, Umeå
21.00	Startlista dag 1 publiceras	Website
<b>Fredag 25 februari 2022</b>		
10.15 Ca.16.00 21.00	Första bil startar dag 1 1:a bil in på service slut dag 1 Startlista dag 2 publiceras	SP Umeå SP Umeå Webb

Lördag 26 februari 2022		
09.30	1:a bil startar dag 2	SP Umeå
15.30	Målgång .	Efter SS 11
TBA	Podium cermoni (prisutdelning total 1, 2 och 3)	Röda Ladan
TBA	Slutbesiktning/Teknisk efterkontroll	
TBA	Preliminär resultatlista anslås	Webb

#### 4. ANMÄLAN/Utlämning av material

4.1 På grund av Corona epidemin kommer kontroll av licens och körkort göras digitalt.

Underskrift av anmälan samt utlämning av material kommer ske på

Rally HQ Nolia Umeå

GPS Koordinater: N63° 50.017' E20° 14.417'

Onsdag 23 Februari 16.00-20.00

Torsdag 24 Februari 06.00-08.00

##### 4.1 Anmälningskuvert

Följande ingår i anmälningsavgiften:

Serviceplatsyta ca.	6 x 10 m
Serviceskylt märkt Historic (måste sitta i rutan på bilen för att få tillträde till serviceplatsen)	2
Nummer för genomkörningen	1 set
Rallydekaler och startnummer för den tävlande bilen	1 set
Inbjudan/Tilläggsregler/Information	<a href="http://www.rallysweden.com">www.rallysweden.com</a>
Road Book	1
Tävlingskarta	2
Programtidning	2
Teampass	6

#### 5 GENOMKÖRNING / REKOGNOSERING

Hämtning av material inför genomkörning måste göras på någon av följande tider:

Onsdag 23 Februari 2022

16.00-20.00

Rally HQ, Umeå

Torsdag 24 Februari 2022

06.00-08.00

Rally HQ, Umeå



CLOSER TO RALLY.

### 5.1 Recce schema och sträckor

Specialsträckorna får endast köras **en gång** under genomkörningen. I vilken ordning och vilken tidsslott som gäller på varje sträcka kommer anges i tävlingsmaterialet. Det kommer också att då publiceras på [www.rallysweden.com/tavlande/dokument/](http://www.rallysweden.com/tavlande/dokument/)

## 6 SERVICEPLATSEN

### 6.1 Serviceplatsen

Serviceplatsen är vid Nolia Umeå och öppnar Onsdagen 23 februari kl.14,00

**OBS Uthämtning av material måste vara gjord. Servicedekal skall vara klistrad i rutan före tillträde till Serviceplatsen.**

GPS koordinater: N63° 50.017' E20° 14.417'

På serviceplatsen finns möjlighet att köpa tillgång till fast ström.

Se blankett längre bak i detta dokument.

**Det är inte tillåtet att använda fossildrivna elaggregat eller värmare på serviceplatsen, pga värmen de alstrar och kan i och med det förstöra underlaget som är bandyplanen.**

**Beställning av ström skickas senast 9/2 till adam@rallysweden.com**

**230v 16A kostar 2200sek + moms 25%= 2 750 SEK**

**400v 16A 3600 sek + moms 25% = 4 500 SEK**

**Betalas senast 9/2 till Rallyts Bankgiro 5070-5169**

Serviceplatsen har bevakning 17-28 februari, alla nätter under tävlingen, av FFO mellan kl 19:00 – 07:00.

Om tävlande kommer använda större bussar/lastbilar så måste anmälan göras till

Serviceplatschefen: Björn Johansson tel. 070-69 41 136

mail: bjorn.johansson@hotmail.se

Det är absolut förbjudet att borra hål i marken på Serviceplatsen. Tävlände är härmed ombud att ta med sig vikter för fäste för tält eller sådant som vanligt vis förankras i marken. Rökning är förbjuden i tank zon samt framför Parc ferme tälten.

### 6.2 Parc Fermé Umeå

Parc Fermé kommer vara i Dragonens Parkeringsgarage, Umeå.

Det kommer också att finnas tillgång till Dragonens parkeringsgarage natten mellan torsdag 24-fredagen 25

### 6.3 Kärrparkering:

Kärrparkering finns i närheten av serviceplatsen i Umeå se bifogad karta.

Parkeringen kommer vara öppen 07,00–19,00.



## 6.4 Sjukvård på serviceplatsen

Ett sjukvårdscenter är etablerat i hockeyhallen vid Nolia, se serviceplatsritning.

### Öppet tider:

Torsdag	24 februari	08:00-15:00
Fredag	25 februari	07:00-22:00
Lördag	26 februari	07:00-22:00

## 7 TRACKINGUTRUSTNING .

Depositionsavgiften är €1200. SAS (STATUS AWARENESS SYSTEM ) kommer dra kontokortet men inga pengar dras från kontot utan enbart för att få kontoinformation. Går trackingutrustningen sönder eller saknas då dras pengar från kontot.

Trackingutrustningen hämtas ut vid SAS-Buss/lastbil på Serviceplatsen, Umeå mellan kl. xx.xx-xx.xx

på torsdagen. Utrustningen återlämnas på samma ställe snarast efter avslutad tävling.

Monteringsanvisningar finns längre bak i detta dokument Måste vara tillbaka lämnad senast xx.xx lördag på samma ställe de hämtades.

*Tiderna markerade med xx.xx i texten ovanför kommer ni få i ert tävlingsmaterial.*

## 8 BESIKTNING

### 8.1 Besiktningenslokal

Opus Bilprovning, Västerslätt, Umeå.

**GPS-Koordinater: N63 51.278° E20 12.533**

### 8.2 Tider

Torsdag 15 februari	Startnummer
17.00-18.00	201 - 210
18.00-19.00	211 - 220
19.00-20.00	221-224

Förare och co-driver utrustningen skall vara med på besiktningen.

Trackingutrustningen måste vara monterad innan besiktningen.

Notera att annan person från teamet kan/får ta bilen till besiktningen eftersom genomkörning kan krocka med besiktningstid

## 9 UNDER TÄVLING

### 9.1 Respittider och maxtid

Enligt SBF:s reglemente: max 15 minuter mellan två på varandra följande TK, max 30 minuter per etapp eller max 60 minuter för hela tävlingen.

## 10 PRISER, POÄNGBERÄKNING, SÄRSKILJNING, PRISUTDELNING

### 10.1 Priser

Pris till totalsegraren, totaltvåan och totaltrean.



## CLOSER TO RALLY.

Priser utdelas klassvis till 1, 2 och 3:an.

### 10.2 Särskiljning

Vid lika sluttid avgörs tiden på SS1, SS2 o.s.v.

### 10.4 Prisutdelning

Efter avslutad SS ställs ankommande tävlingsbilar upp i "holding area" enligt funktionärers anvisningar på plats för att presenteras på rampen. Där delas pris ut till totalettan, totaltvåan och totaltrean. Resterande bilar följer över rampen.

Prisutdelningen för klass placeringar 1-3 kommer även den att genomföras på Arena Röda Ladan efter målgång.

## 11 TVÅVÄGS-RADIO

### Sverige

Tillstånd för användning av radiosändare måste sökas hos Svensk myndighet:

Post & Telestyrelsen,

Tel: +46 (0)8 678 55 00

e-mail: pts@pts.se, web site: www.pts.se

## 12 IMPORT AV FORDON OCH RESERVDELAR

### Från EU

Tävlande från EU behöver inte göra någon särskild tullklarering för tillfällig import av bilar och utrustning vid ankomsten till Sverige.

### Utanför EU

Om du importerar rallybil, servicebil och/eller reservdelar/utrustning från länder utanför Europeiska unionen måste man rapportera till tullen vid ankomsten i Sverige. Vänligen kontakta Custom authorities i Sverige i förväg, telefon +46 771 520 520, hemsida: [www.tullverket.se](http://www.tullverket.se), för aktuell information och förfarande

## VIKTIGT - REGLER I SVERIGE

### 12.1 KÖRNING I SVERIGE

Alla fordon skall vara utrustade med vinterdäck. För aktuell och specifik information:

<http://www.transportstyrelsen.se/sv/Vag/Fordon/Fordonsregler/Dack/Vinterdack/>

## 13 HOTELL OCH BOKNING AV BOENDE

Vi kan inte garantera tillgången på rummen. men kontakta oss så snart som möjligt.

Kontaktperson: Lisa Henriksson

Tel nr: +46(0)54 10 20 25

E-mail: [booking@rallysweden.com](mailto:booking@rallysweden.com)

## 14 FÖRARKONTAKTPERSON

Leif Sjöström 070 614 11 42

Leif har en röd vinterjacka med Rally Swedens logga vänster fram och WRC-logga höger fram och kommer finnas på plats:

Schema för Förarnas kontaktman kommer meddelas i Tävlingsmaterialet.



## 15 HOSPITALITY ARRANGEMENTS

Bra hospitality-paket på utvalda platser utefter specialsträckorna.

För mer information kontakta:

Telefonnummer: 054 10 20 25

Mail: [vip@rallysweden.com](mailto:vip@rallysweden.com)

## 16. MEDIA

### 16.1 Kontaktuppgifter före rallyt

Nationell Press Chef

Mobil 072 200 35 59

Patrick Johansson

Mail: [patrick@rallysweden.com](mailto:patrick@rallysweden.com)

### 16.2 Press Center

Presscenter, SP Umeå

## 17. MEDICINSK OCH SÄKERHETSSERVICE

### Medicinsk information för Sverige

Medborgare från EU/EES-länderna kommer att få akutsjukvård och patientavgiften är densamma som svenska medborgare betalar. Tävlände från dessa länder måste tillhandahålla en blankett E 111, EU-kort eller motsvarande dokument som verifierar att personen omfattas av sjukförsäkring, när det krävs medicinsk vård, och bör erhålla denna blankett innan de lämnar sitt hemland. Medborgare från de nordiska länderna är inte skyldiga att lämna blankett E 111.

Förutom EU/EES-länderna Sverige har ett avtal med följande länder som garanterar medborgarna akutsjukvård med samma patientavgift som svenska medborgare: Algeriet och Australien.

Tävlände från dessa länder måste också erhålla en blankett E 111, EU-kort eller motsvarande dokument som verifierar att personen omfattas av sjukförsäkring. Medborgare i andra länder än ovan nämnda måste betala den totala kostnaden för behandlingen plus patientavgiften.



CLOSER TO RALLY.

## **SVERIGE:**

### **Nödnummer: 112**

För Ambulans, Brandkår eller Polis:

Samtalet kostar inget

### **Medicinsk vård**

Vid akuta fall ring **112**

I icke-brådskande fall kontakta 24 timmars telefonservice för sjukvård hjälp: **1177**

Ditt telefonsamtal besvaras av erfarna sjuksköterskor, som hjälper dig att hitta den bästa behandlingen eller boka en tid hos en läkare.

### **Sjukhus i området**

### **Telefon (växel)**

Umeå	090 785 00 00	Öppet 06–22
Skellefteå	0910 77 10 00	Öppet 24 timmar dygnet
Lycksele	0950 390 00	Öppet mån-fredag 08–20

### **Polis**

Polis Station Umeå

114 14

### **Bärgningsservice Sverige**

Viking Sverige AB

020 100 100

Falck Bilbärgning Umeå

090 14 60 20

UmeAssistance

090 14 16 90

### **Apotek**

Umeå

Apoteket Utopia

Kungsgatan 65a

Apoteket MVG

Kungsgatan 52-54

Apoteket NUS

Norrlands

öppenvården

Universitetssjukhus

Apoteket Avion

Marknadsgatan 11

Kronans Apotek

Renmarkstorget 9



CLOSER TO RALLY.

## 18. LISTA MED ANVÄNDBARA TJÄNSTER

### Hyrbil

Europcar	<a href="http://www.europcar.com">www.europcar.com</a>	Phone: +46 (0)90 15 39 60
Eurocar	<a href="http://www.europcar.se">www.europcar.se</a>	Phone: +46 (0)90 15 39 60
Hertz	<a href="http://www.hertz.se">www.hertz.se</a>	Phone: +46 (0)90 17 71 40
Mabi	<a href="http://www.mabi.se">www.mabi.se</a>	Phone: +46 (0)90 13 38 00
Sixt	<a href="http://www.sixt.se">www.sixt.se</a>	Phone: +46 (0)90 12 45 04

### Vaktbolag

Securitas [ake.backstrom@securitas.se](mailto:ake.backstrom@securitas.se) Phone: +46 (0)10 470 29 18

### *Flygbolag flygplats och tåg.*

#### Flygplats

Umeå Airport +46 (0) 10-109 50 00 [www.swedavia.se/umea/](http://www.swedavia.se/umea/)

#### Flygbolag

SAS (Stockholm Arlanda - Umeå) +46 (0)8 639 85 38 [www.sas.se](http://www.sas.se)

Norwegian (Stockholm Arlanda - Umeå) +46 (0)770 727 727 [www.norwegian.com](http://www.norwegian.com)

BRA (Stockholm Bromma - Umeå) +46 (0)771 440 010 [www.flygbra.se](http://www.flygbra.se)

#### Tåg

Umeå har bra tågkommunikation med övriga Sverige. Resa från Stockholmscentral tar 7h lite beroende på vilket tåg.

## 19. VIKTIGA DOKUMENT

### 19.1 KARTOR OCH SKISSER

Aktuella dokument finns tillgängliga på [www.rallysweden/tavlande/official-noticeboard-historic](http://www.rallysweden/tavlande/official-noticeboard-historic)

### 19.2. TIDSPLAN

Aktuella dokument finns tillgängliga på [www.rallysweden/tavlande/official-noticeboard-historic](http://www.rallysweden/tavlande/official-noticeboard-historic)



CLOSER TO RALLY.

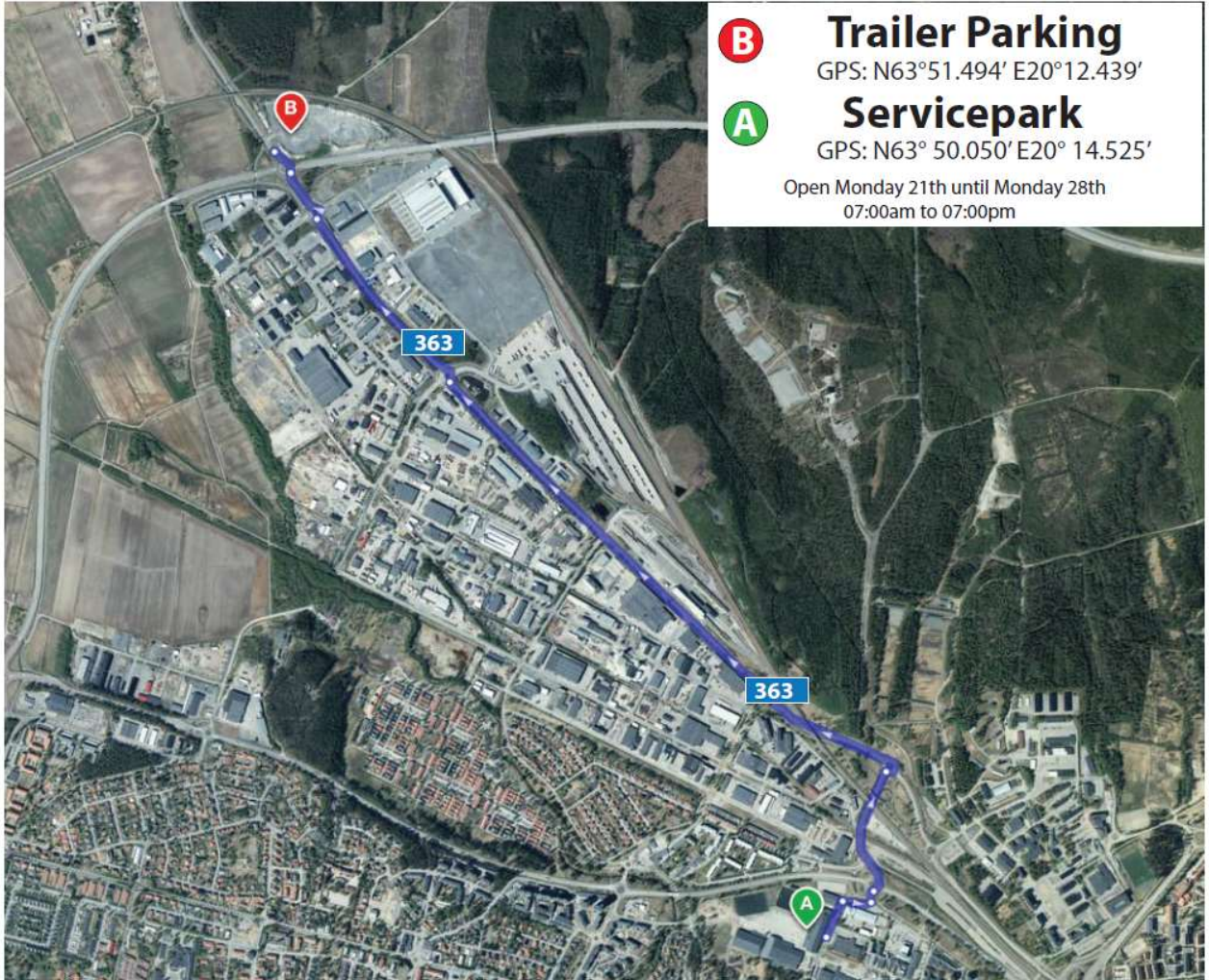
Produkt	Pris/st	Antal	Pris totalt
Road Book	750 SEK		
Karta	50 SEK		
Teampass	750SEK		
Festival pass	750 SEK		
Rally Magazin	100 SEK		

Beställning av ytterligare material skickas till [Historic@rallysweden.com](mailto:Historic@rallysweden.com)  
Vid betalning ange startnr. betalas till Rallyts BG **5070-5169 Senast 9/2**

För att köpa fast ström skicka beställning till [adam@rallysweden.com](mailto:adam@rallysweden.com) **Senast 9/2**  
Betalning görs till Rallyts BG **5070-5169** ange startnr vid betalning **Senast 9/2**

Ström	Pris ex moms	Pris ink moms
230v 16A	2 200	2 750
400 v 16A	3 600	4 500

## Trailer parkering







Startnr.	Förare/Kartläsare	Nat/Klubb	Nat/Klubb	Bi/modell	Klass	Anmälare
201	Nils Bergquist/Karl-Erik Magnusson	SWE/Västerås MS	SWE/Västerås MS	Volvo Amazon	5	Carfix Rally Team
202	Martin Lindén/ Mattias Lago	SWE/Team Skogsåkarna	SWE/Team Skogsåkarna	Volvo PV 544 Sport	5	
203	Ted Malm/ Katharina Malm	SWE/Arlövs MC	SWE/Arlövs MC	Volvo PV 544	5	Lundells Motorsport
204	Kenth Bååth/Denso Melwinsson	SWE/SMK Vingåker	SWE/SMK Trollhättan	Volvo 164E	8	Denso Rallysport Sweden
205	Johnny Sundström/Anton Sundström	SWE/Vara MK	SWE/Vara MK	Opel Ascona A	8	
206	Curt Jonsson/ Lars-Erik Henriksson	SWE/Tväråns IF	SWE/Luleå MS	Volvo 142	8	Norrbottnens Bildemontering AB
207	Ulf Zetterström/Lars-Gunnar Karlsson	SWE/Vallentuna MK	SWE/Vallentuna MK	Ford Escort RS 2000	8	
208	Anton Mattsson/Erika Eriksson	SWE/Umeå AK	SWE/Umeå AK	Volvo 242	9	
209	Jonas Wallén/Mats Jägerhult	SWE/Vallentuna MK	SWE/Vallentuna MK	Volvo 244	9	
210	Mathias Engh/Andreas Wilhelmsson	SWE/Grangärde RRC	SWE/Fredriksbergs MK	Toyota Starlet	9	
211	Stig Roar Holter/ Alina Drazkowski	NOR	NOR	Volvo 240	9	
212	Peter Engström/Jonny Olofsson	SWE/NMS Boden	SWE/Umeå AK	Ford Escort RS 1800	9	
213	Lars Wikman/Lennart Hasselgren	SWE/Sandvikens MK	SWE/Sandvikens MK	Ford Escort	9	WRT Motorsport
214	Christer Hedlund/Ida Lidebjer Granberg	SWE/Lycksele MK	SWE/Asarums MS	Ford Escort RS 1800	9	
215	Pelle Palmqvist/Mikael Kjellgren	SWE/SMK Gävle	SWE/Hjo MK	Ford Escort RS	9	
216	Kjell Fransson/Peter Fransson	SWE/Vimmeby MS	SWE/Vimmerby MS	Renault A 310	9	
217	Arne Rådström/Thomas Nilsson	SWE/MK Ratten	SWE/NMS Boden	Volvo 262	9	
218	Ricardo Hillesjö/Petri Vääänen	SWE/Haninge MK	SWE/Haninge MK	Suzuki Swift GTI	10	
219	Seppo Raittila/ Janne Karhunen	FIN	FIN	Toyota Corolla GT	10	PR-Racing
220	Lasse Storm/Ulf Storm	SWE/Stenungsunds MS	SWE/Stenungsunds MS	Peugeot 205 GTI	10	
221	Anders Nystedt/Björn Wulff	SWE/Vallentuna MK	SWE/Vallentuna MK	Opel Kadett Gsi 16v	10	
222	Anders Söderberg/Lotta Strand	SWE/Botkyrka MK	SWE/SMK Valdemarsvik	Opel Kadett Gsi	10	
223	Arne Bäckström/Björn Wessel	SWE/Haninge MK	SWE/Carlstad RC	Opel Kadett Gsi	10	
224	Nils Östgård/Fredrik Andren	SWE/Vännäs MK	SWE/Umeå MK	Opel Kadett Gsi 16v	10	



CLOSER TO RALLY.

Svenska Bilsportförbundet har träffat avtal med Folksam om att förarens försäkring, via förarlicensen, även ska gälla för mekaniker. Detta innebär att det, för att det extra försäkringsskyddet skall gälla, krävs att teamets samtliga mekaniker måste anmälas vid ankomst till tävlingsplatsen (vid tävling i Sverige). Vid tävling utomlands ska anmälan insändas till SBF:s kansli via e-post till adressen: mailbox@sbf.se. Läs mer i **Gemensamma regler**.

**Samtliga uppgifter ska fyllas i, med tydliga, lättlästa bokstäver/siffror**

Sportgren: Rally Tävl. plats/land: Rally Sweden Historic, Umeå, Sverige  
 Datum: 24-26 februari 2022 Arrangör: Föreningen Svenska Rallyt  
 Startnr: \_\_\_\_\_ Inlämnad av: \_\_\_\_\_  
 Klass: \_\_\_\_\_  
 Kontaktuppgift till närmast anhörig: \_\_\_\_\_

Jag, den tävlande har inte med några mekaniker till denna tävling!

**Tävlingstelefoner**

Uppge gärna ett eller två telefonnummer där någon i teamet kan nås under tävling.

Telefon 1: \_\_\_\_\_ Telefon 2: \_\_\_\_\_

**MEKANIKER** (endast mekaniker – inte annan person som serverar teamet, med mat eller dylikt)

(Födelsedatum är önskvärt, men inte ett krav)

Namn	Födelsedatum
_____	_____
_____	_____
_____	_____
_____	_____
_____	_____
_____	_____
_____	_____
_____	_____
_____	_____
_____	_____

Mekaniker är försäkrad via den tävlandes licensförsäkring, under förutsättning att "Mekanikeranmälan" är inlämnad **före** start i tävlingen.  
 Vid tävling i SVERIGE lämna den i anmälningssekreterariatet vid tävlingstillfället.  
 Vid tävling UTOMLANDS skickas anmälan innan avresa till SBF via e-post till mailbox@sbf.se

**DELEGERAD PERSON VID PROTEST**

OBS! Detta gäller endast vid tävling i Sverige.

Nedan angiven person har delegerad rätt att avlägga protest i den tävlandes namn.

Namn: \_\_\_\_\_ Födelsedatum: \_\_\_\_\_

\_\_\_\_\_  
 Tävländes signatur

## SAS Fitting Kit Manual – RALLY CAR

### **\*\*Product Disclaimer\*\***

*"This manual, the specifications, and the material contained in it, as released by Status Awareness Systems and RallySafe, is for the purpose of information only. Due to continuous ongoing development, information and specifications may change at any time without notice. RallySafe, and the companies that have contributed to it, shall not be liable for any use of the manual or information supplied.*

*The material contained in this manual is protected by copyright and other types of Intellectual Property Rights. The commercial exploitation of the material contained in this specification requires a license to such Intellectual Property Rights.*

*This manual may be utilised or reproduced without any modification, in any form or by any means, for informational purposes only. For any other purpose, no part of the specification may be utilised or reproduced, in any form or by any means, without permission in writing from RallySafe.*

*The word RallySafe and the RallySafe logo are registered trademarks"*

## Fitting Kit Components

The RallySafe Kit includes:

- RallySafe Installation and Fitting Kit Instruction Sheet;
- 3-in-1 antenna with leads;
- Internal radio antenna with lead;
- 6 – 24v wiring loom with plug;
- Mount, to be bolted to tunnel;
- Adjustable mount connector/knuckle.



(Contents may differ slightly to image shown)

Car Tracker Fitting Kit Manual

## 12 Volt Power Supply (Please read carefully)

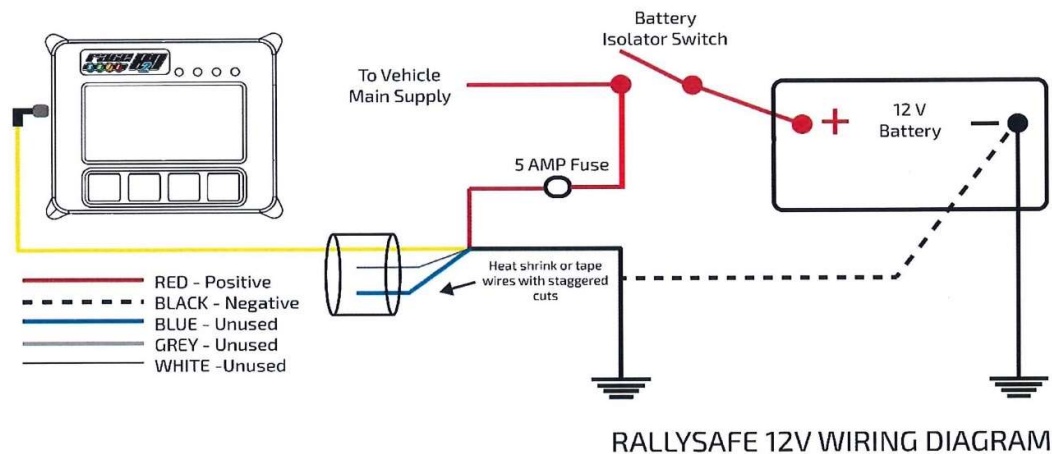
RallySafe requires a reliable power supply from 9 to 28 volts DC. We recommend a 5 amp (Max) blade type or similar quality fuse is used at the battery supply end of the RallySafe power lead.

**Zero volts or battery negative can be picked up at any suitable earthing point providing the isolation switch does not switch the negative side of the battery.**

The RallySafe unit has an internal battery that is kept charged via the car's power supply. It acts as a reserve supply to power the unit in the case of an accident where a car's power supply is interrupted, i.e. car battery smashed or dislodged.

In the yellow power loom there are 5 wires. **White blue and grey must be stagger cut and heat shrunk or taped back so they can't short to ground or to each other.** Red and black are used as follows:

## Connection Diagram



## Unit Mounting & Dimensions

For mounting the RallySafe unit is a RAM style 50mm x 75mm flat base with ball, bolted through the tunnel with 4 M6 Bolts. It should be in a central, protected location on the central tunnel in front of the seats and both easily visible and accessible by both the driver and co-driver/nav. Photographs of mounting and positioning can be seen below.

### MOUNTING EXAMPLES

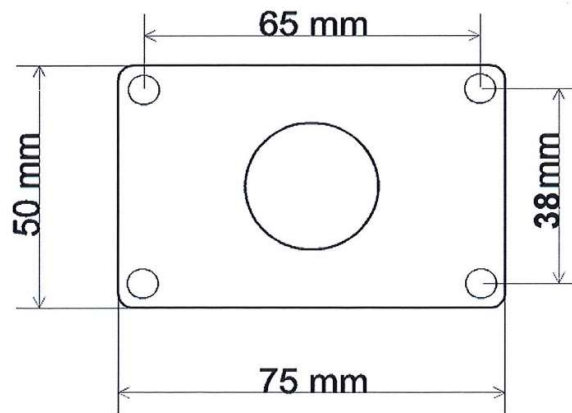


*Here the 25mm rubber ball mount is securely attached to the tunnel.*



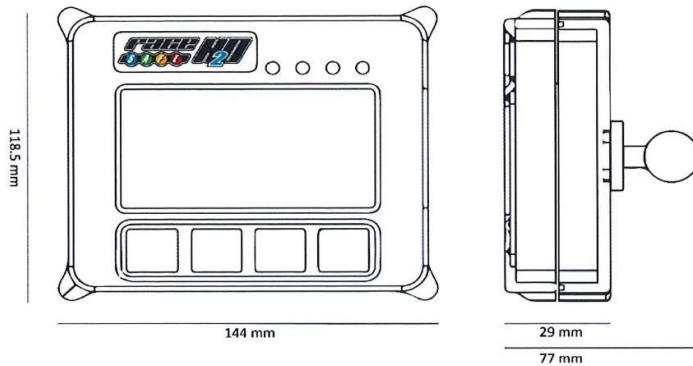
*The RallySafe unit then mounts to the 25mm rubber ball mount (connected through the RallySafe connector).*

Base Dimensions:



Car Tracker Fitting Kit Manual

## Unit Dimensions



## Antenna Installation

All leads on both external and internal antennas **must** run on the inside of all roll cage bars. This is to stop cable crushing on impact. The preferred route is to go down from the antenna, underneath the closest part of the roll cage (roof cross or main hoop), follow that along to the roof hoop, then go down the inside A pillar to the unit. Any excess cable must be run so that the cable is not bent any tighter than a 100mm radius. We recommend running it across the underside of the dash and back (do not coil in tight loops). Cables must be tied neatly along the whole installation all the way to the unit so they can't be accidentally caught or dislodged. All this will be checked at scrutineering and you may be required to fix it before your car can pass.

### External Antenna:

The antenna is mounted through a 12mm hole in a central location on the ROOF of the vehicle, rear of the main roll bar hoop, allowing the cabling to pass through the roof and follow the cage bars back to the RallySafe unit location. The antenna is a fully watertight unit which seals against the roof surface.



Car Tracker Fitting Kit Manual

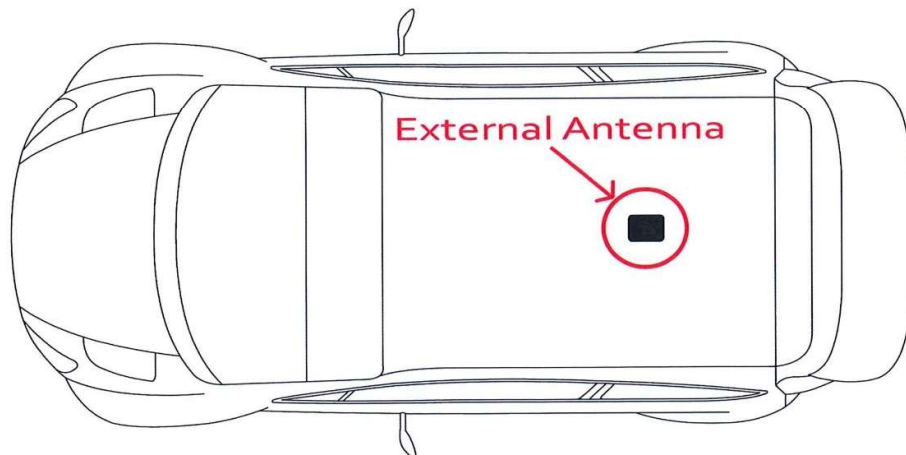


**Stick-on Antenna (Alternative):**

The antenna is mounted on the **ROOF** of the vehicle, preferably within easy cable reach of the final RS unit mounting position allowing the cabling to then pass through the door seal and follow the cage bars back to the RS unit location. The antenna is a fully watertight unit which seals against the roof surface. Cabling will need to be suitably taped and protected to the outside of the car.

**Utvändig antenn med magnetfäste**

Antennen monteras på taket, förslagsvis så att det blir en enkel kabeldragning till RS enhetens slutliga montering. Kablarna skall passera genom dörrtätningen och sedan följa rören på skyddsburen tillbaka till RS enheten. Antennen är fullständigt vattentät samt sluter tät intill taket. Kablarna måste tejpas samt skyddas på utsidan bilen.



Car Tracker Fitting Kit Manual

### Utvändig antenn

Antennen kopplas enligt följande (Det kan före komma variationer med olika antal kablar samt olika typer av kabel)

1. De 2 UHF kablarna har färgkod **BLÅ**, kopplas på RallySafe enheten mot kontakt märkt "UHF" på RallySafe enheten (höger kabel). Kontakten är på baksidan av enheten och är **BLÅ** markerade.
2. Satellit kommunikationsantenn kabeln är kopplad till mitten eller på baksidan av terminalen märkt med "IRI" (Vänstra kabel). Den kan också var **GUL** markerad ( om det är en 2-in-1 antenn finns möjligheten att det kanske inte är märkt).
3. GPS antennkabel är märkt "GPS", kopplas till RallySafe enheten med kontakt märkt "GPS" (höger kabel). Kontakterna kan vara på sidan eller baksidan av enheten och kan vara märkta med **GRÖNT**.
4. GSM, har en small/tunn antenn som medföljer RallySafe enheten, och är kopplad till sändarterminalen genom en kontakt som är märkt med "GSM" på RallySafe enhetens (Vänstra kabel). Kontakterna finns på baksidan av enheten och är ev. märkta med **RÖTT**.

Det är "smarta" kablar som lyser rött om det är felkopplat och grönt om det är rätt kopplat.

Antenna leads are connected as follows (There may be variations with the type and number of leads).

1. The 2 UHF leads, colour-coded **Blue**, is connected to the terminal labelled "UHF" on the RallySafe unit (Right Hand Thread). Terminals are located of the rear of the unit and/or colour-coded Blue.
2. The Satellite Communication antenna lead is connected to the centre or rear terminal labelled "IRI" (Left Hand Thread). It may also be colour-coded **Yellow** (this may be not marked on the 2-in-1 antenna).
3. The GPS antenna lead labelled "GPS", is connected to the terminal labelled "GPS" on the RallySafe unit (Right Hand Thread). Terminals may be on the side or rear of the unit and/or colour-coded **Green**.
4. GSM, has a small stick antenna supplied with the RallySafe unit, and is connected to corresponding terminal labelled "GSM" on the RallySafe unit (Left Hand Thread). The terminal is located on the rear of the unit and/or colour-coded **Red**.

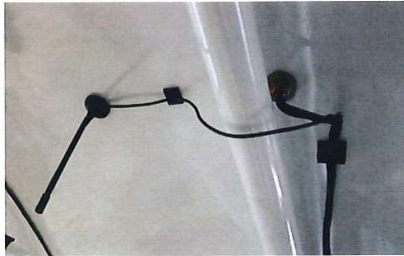
"Smart" cables will show red light if wrong and green if right connected.

#### Internal Antenna:

The Internal Antenna should be placed on the inside of the **ROOF** in a clear uncluttered area, with a 200mm radius clear of any bar work or solid metal object. The internal antenna has a magnetic base with double-sided tape for adhesion. The cable is then run to the RallySafe unit. **Please keep cable on the inner side of the roll cage pipework so as not to be crushed in the event of an accident.**

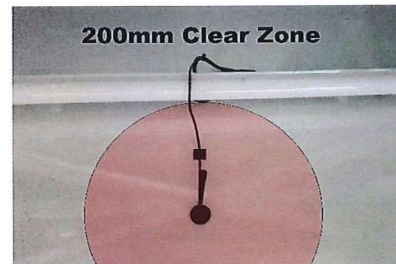
#### Invändig Antenn:

Den invändiga antennen skall placeras på insidan taket på ett fritt område med en radie på 200mm till annat fast eller löst föremål av metall (t.ex. båg konstruktion). Den inre antennen har en bas som är magnetisk men har i tillägg också dubbelsidig tejp. Kablarna dras till RallySafe enheten. **Se till att kablarna är placerade på insidan av skyddsbågen så de inte blir skadade (kommer i kläm) vid en ev. olycka.**



*Antennen är monterad i centrum av taket, vilket är att föredra.*

*Here the antenna is stuck to the inside centre of the roof (Preferred)*



*Observera att den inre antennen måste ha ett fritt område på 200 mm till skyddsburen och andra metall föremål.*

*Please note the internal antenna must be 200mm AWAY from any roll cage components*

## Contact Us

### STATUS AWARENESS SYSTEMS

14 Short St, Ulverstone

Tasmania, 7315

AUSTRALIA

Phone: +61 3 6425 7003

Email: [contact@rallysafe.com.au](mailto:contact@rallysafe.com.au)

Car Tracker Fitting Kit Manual

